

Муниципальное бюджетное дошкольное образовательное учреждение
города Керчи Республики Крым «Детский сад № 15 «Дельфин»

СОГЛАСОВАНО
Педагогическим советом
МБДОУ г. Керчи РК
«Детский сад № 15 «Дельфин»
Протокол № 4 от 28.03.2024 г.



УТВЕРЖДАЮ
Заведующий МБДОУ г. Керчи РК
«Детский сад № 15 «Дельфин»
М.В. Топольская
Приказ № 69 от 18.04.2024 г.

ОТЧЕТ
о результатах самообследования
Муниципального бюджетного дошкольного
образовательного учреждения
города Керчи Республики Крым «Детский сад № 15 «Дельфин»
за 2023 год

г. Керчь

Муниципальное бюджетное дошкольное образовательное учреждение
города Керчи Республики Крым «Детский сад № 15 «Дельфин»

СОГЛАСОВАНО
Педагогическим советом
МБДОУ г. Керчи РК
«Детский сад № 15 «Дельфин»
Протокол № ____ от ____ . ____ 2024г.

УТВЕРЖДАЮ
Заведующий МБДОУ г. Керчи РК
«Детский сад № 15 «Дельфин»
_____/ М.В. Топольская
Приказ № ____ от ____ . ____ .2024 г.

ОТЧЕТ
о результатах самообследования
Муниципального бюджетного дошкольного
образовательного учреждения
города Керчи Республики Крым «Детский сад № 15 «Дельфин»

за 2023 год

г. Керчь

СОДЕРЖАНИЕ

Общие сведения об организации.....	3
I. АНАЛИТИЧЕСКАЯ ЧАСТЬ.....	5
1. Оценка образовательной деятельности.....	5
2. Оценка системы управления организации	10
3. Оценка содержания и качества подготовленности обучающихся.....	15
4. Оценка организации воспитательно-образовательного процесса.....	22
5. Оценка качества кадрового обеспечения.....	27
6. Оценка учебно-методического и библиотечного-информационного обеспечения.....	30
7. Оценка материально-технической базы.....	33
8. Оценка функционирования внутренней системы оценки качества образования.....	36
II. РЕЗУЛЬТАТЫ АНАЛИЗА ПОКАЗАТЕЛЕЙ ДЕЯТЕЛЬНОСТИ.....	40

Общие сведения об организации

<i>Основные показатели</i>	<i>Полная информация</i>
<i>Полное наименование учреждения</i>	Муниципальное бюджетное дошкольное образовательное учреждение города Керчи Республики Крым «Детский сад №15 «Дельфин»
<i>Сокращенное наименование</i>	МБДОУ г. Керчи РК «Детский сад № 15 «Дельфин»
<i>Год ввода в эксплуатацию</i>	1987
<i>Адрес (юридический и фактический)</i>	298320, Республика Крым, г. Керчь, ул. Марата, 17
<i>Статус учреждения</i>	Тип – общеобразовательное учреждение Вид – детский сад общеразвивающего вида
<i>Организационно-правовая форма</i>	бюджетное учреждение
<i>Телефон</i>	8 (36561) 7-07-28
<i>Электронная почта</i>	sadik_delfin15-kerch@crimeaedu.ru
<i>Официальный сайт</i>	https://delfin15.tvoysadik.ru/
<i>Ф.И.О. заведующего</i>	Топольская Марина Вадимовна
<i>Режим работы МБДОУ</i>	5-дневная рабочая неделя (понедельник-пятница) с 07.00 до 19.00 часов. Выходные дни: суббота, воскресенье и праздничные дни, установленные законодательством Российской Федерации и Республикой Крым
<i>Информация об учредителе</i>	Учредителем является муниципальное образование городской округ Керчь Республики Крым. <i>Функции и полномочия Учредителя осуществляет</i> Управление образования Администрации города Керчи Республики Крым. Управление образования Администрации города Керчи Республики Крым, является отраслевым органом, осуществляющим координацию действий и управление МБДОУ в сфере образования.
<i>Реквизиты лицензии на образовательную деятельность</i>	Лицензия на право оказывать образовательные услуги по реализации образовательных программ дошкольного образования и дополнительного образования детей и взрослых № 0441от 01. 07. 2016г. Выдана Министерством образования, науки и молодёжи Республики Крым.
	Срок выдачи лицензии: бессрочно

<p>Взаимодействие с организациями-партнерами, органами исполнительной власти</p>	<p>МБОУ г. Керчи РК «Школа №12» МБДОУ г. Керчи РК «Центр психолого-педагогической и медико-социальной помощи» ГБОУ РК «Керченский центр социальных служб для семьи, детей и молодежи» Управление по делам несовершеннолетних и защите их прав Администрации города Керчи</p>
<p><i>Проектная мощность и количество групп</i></p>	<p>Проектная мощность: 280 детей. В МБДОУ функционируют 12 групп общеразвивающей направленности: 2 группы раннего дошкольного возраста - 21 детей; 2 группы младшего дошкольного возраста - 44 детей; 1 группа разновозрастная - 17 2 группы среднего дошкольного возраста - 35 детей; 5 групп старшего дошкольного возраста - 102 ребенка</p>

МБДОУ г. Керчи РК «Детский сад № 15 «Дельфин» расположено в типовом 2-х этажном здании, в спальном районе «Марат-1» города Керчи, вдали от автомобильных магистралей. Жилой массив состоит из 5-ти, 9-ти и 10-ти этажных домов с развитой инфраструктурой: супермаркеты, минимаркеты, почтовое отделение, аптека.

Цель деятельности МБДОУ - организация и осуществление образовательной деятельности по основным общеобразовательным программам – образовательным программам дошкольного образования в соответствии с федеральным государственным образовательным стандартом дошкольного образования, присмотр и уход за детьми.

Предметом деятельности МБДОУ является оказание услуг в сфере образования, реализация конституционного права граждан Российской Федерации на получение общедоступного и бесплатного дошкольного образования, обеспечение охраны и укрепления здоровья и создание благоприятных условий для разностороннего развития личности, в том числе возможности удовлетворения потребности воспитанников в получении дополнительного образования, создание условий для отдыха, культурной, спортивной, и иной деятельности воспитанников.

I. АНАЛИТИЧЕСКАЯ ЧАСТЬ

Самообследование проводится для совершенствования качества образования и эффективности деятельности образовательной организации.

Целью самообследования является проведение внутренней экспертизы с целью всестороннего анализа деятельности МБДОУ «Детский сад № 15 «Дельфин» за 2023 год, обеспечение доступности и открытости информации о деятельности образовательной организации, получение объективной информации о состоянии образовательного процесса по основным образовательным программам, а также подготовки отчета о результатах самообследования.

Задачи - получить объективную информацию при оценке управления организацией, образовательной деятельности, организации образовательного процесса, содержания и качества подготовки воспитанников, качества кадрового, учебно-методического, информационного обеспечения, материально-технической базы, функционирования внутренней системы оценки качества образования.

Самобследование проводилось в соответствии с требованиями приказов Министерства образования и науки РФ от 14 июня 2013 г. № 462 «Об утверждении Порядка проведения самообследования образовательной организацией» и от 10 декабря 2013 г. № 1324 «Об утверждении показателей деятельности образовательной организации, подлежащей самообследованию», с изменениями согласно Приказа Минобрнауки России от 14 декабря 2017 г. № 1218.

Сроки, форма проведения самообследования, состав лиц, привлекаемых для его проведения, были определены согласно приказу заведующего ДОУ от 29.02.2024 года № 43 «О проведении самообследования МБДОУ г. Керчи РК «Детский сад № 15 «Дельфин» за 2023 год».

1. Оценка образовательной деятельности

Образовательная деятельность в Детском саду организована в соответствии с Федеральным законом от 29.12.2012 № 273-ФЗ «Об образовании в Российской Федерации», ФГОС дошкольного образования, СП 2.4.3648-20 «Санитарно-эпидемиологические требования к организациям воспитания и обучения, отдыха и оздоровления детей и молодежи», СанПиН 1.2.3685-21 «Гигиенические нормативы и требования к обеспечению безопасности и (или) безвредности для человека факторов среды обитания».

Образовательная деятельность ведется на основании утвержденной основной образовательной программы дошкольного образования, которая составлена в соответствии с ФГОС дошкольного образования, с учетом примерной образовательной программы дошкольного образования, санитарно-эпидемиологическими правилами и нормативами, с учетом недельной нагрузки.

В дошкольном учреждении в 2023 году воспитывалось 219 дошкольника, которые осваивали основную образовательную программу дошкольного образования, из них 1 ребенок-инвалид, обучающийся по

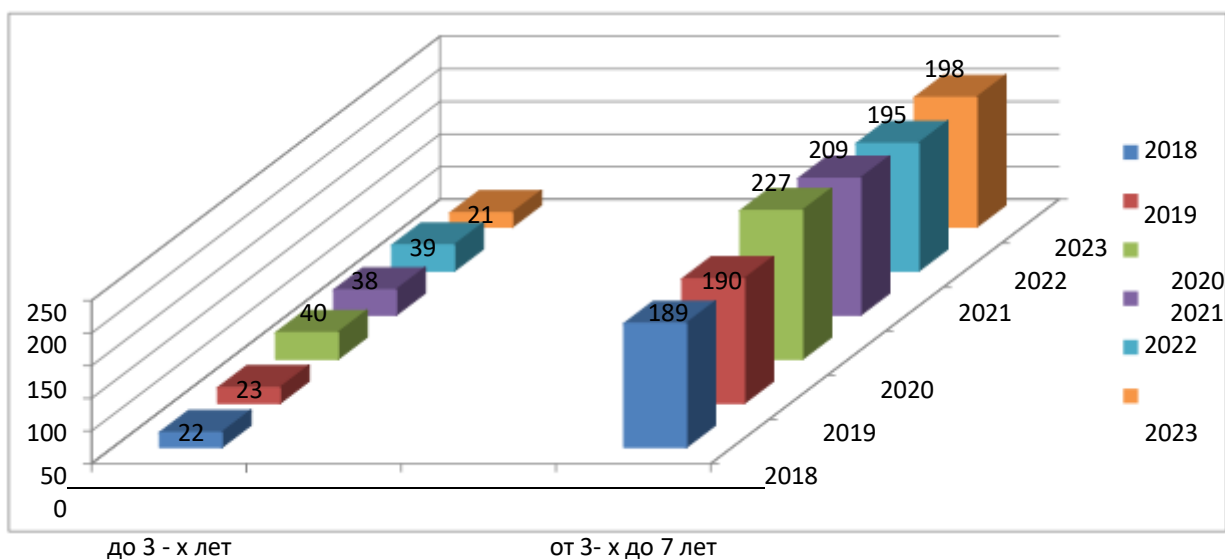
адаптированной основной образовательной программе дошкольного образования (АООП ДО).

В дошкольном образовательном учреждении на протяжении 2023 года функционировало 12 возрастных групп общеразвивающей направленности, из них:

№	Возрастные группы	Возраст	Кол-во детей
1.	1 младшая группа № 1	2-3 года	14
2.	1 младшая группа № 2	2-3 года	7
3.	2 младшая группа № 1	3-4 года	24
4.	2 младшая группа № 2	3-4 года	20
5.	разновозрастная группа № 3	4-6 лет	17
6.	средняя группа № 1	4-5 лет	15
7.	средняя группа № 2	4-5 лет	20
8.	старшая группа № 1	5-6 лет	24
9.	старшая группа № 2	5-6 лет	23
10.	подготовительная группа № 1	6-7 лет	16
11.	подготовительная группа № 2	6-7 лет	25
12.	подготовительная группа № 3	6-7 лет	14
всего		12 групп	219

Динамика контингента воспитанников

Возрастная группа	2018	2019	2020	2021	2022	2023
до 3-х лет	22	23	40	38	35	21
от 3-х до 7 лет	189	190	227	209	199	198



Вывод: в 2023 году отметились небольшое снижение количества воспитанников, это связано с увеличением количества детей дошкольного возраста нуждающихся в помощи узких специалистов: дефектологов, логопедов и др.

Воспитательная работа

С 01.09.2021 года Детский сад реализует Рабочую программу воспитания и календарный план воспитательной работы, которые являются частью основной образовательной программы дошкольного образования (и АООП ДО) МБДОУ г. Керчи Республики Крым «Детский сад № 15 «Дельфин». За 2,5 года реализации программы воспитания родители выражают удовлетворенность воспитательным процессом в Детском саду, что отразилось на результатах анкетирования, проведенного 12.11.2023 г. Вместе с тем, родители высказали пожелания по введению мероприятий в календарный план воспитательной работы Детского сада, например – совместное участие в конкурсах и мероприятиях (праздники, круглые столы, проекты, конкурсы). Предложения родителей были рассмотрены и включены в календарный план воспитательной работы на 2024 год.

Чтобы выбрать стратегию воспитательной работы, в 2024 году проводился анализ состава семей воспитанников.

Характеристика семей по составу

Состав семьи	Количество семей	Процент от общего количества воспитанников
Полная	134	61,2%
Неполная с матерью	5	22,8%
Неполная с отцом	1	0,5%
Оформлено опекунство	1	0,5%

Характеристика семей по количеству детей

Количество детей в семье	Количество семей	Процент от общего количества воспитанников
Один ребенок	90	39%
Два ребенка	108	49,3%
Три ребенка и более	21	9,6%

Характеристика семей по возрасту и уровню образования

	Возраст				Образование		
	До 30	31-40	41-50	51-60	Высшее	Среднее специальное	Среднее
Отцы	16%	71%	12,6%	0,4%	19,6%	73%	7,4%
Матери	18%	75%	7%	0%	52%	43%	5%

Характеристика семей по социальному статусу

Статус	Отцы	Матери
Госслужащие	18%	17%
Военнослужащие	16%	4%
Рабочие	62%	53%
Предприниматели	4%	8%
Занятые домашним хозяйством	0%	18%

Воспитательная работа строится с учетом индивидуальных особенностей детей, с использованием разнообразных форм и методов, в тесной взаимосвязи воспитателей, специалистов и родителей. Детям из неполных семей уделяется большее внимание в первые месяцы после зачисления в Детский сад. С детьми, требующими особого внимания, занимается педагог-психолог.

Дополнительное образование

С 01.09.2021 года зачисление воспитанников на обучение по дополнительным общеобразовательным общеразвивающим программам осуществляется через Региональный информационный ресурс «Навигатор дополнительного образования Республики Крым» (Навигатор).

В детском саду в 2023 году дополнительные общеобразовательные общеразвивающие программы реализовались по следующим направлениям:

- физкультурно - спортивная «Играй - ка» - старший дошкольный возраст (5-7 лет) – педагог дополнительного образования Блохина Н.В.

Все дополнительные образовательные услуги предоставляются на бесплатной основе. Зачисление происходит на основании заявок, поступивших от родителей (законных представителей) воспитанников.

Дополнительная общеобразовательная общеразвивающая программа «Играй - ка» в ДОУ с 01.03.2023 года по 31.05.2024 на год.

Кружковая работа ДОУ

В МБДОУ созданы условия для организации кружковой работы, которая обеспечивает оптимальные условия для полноценного развития способностей детей средних и старших групп в соответствии с их

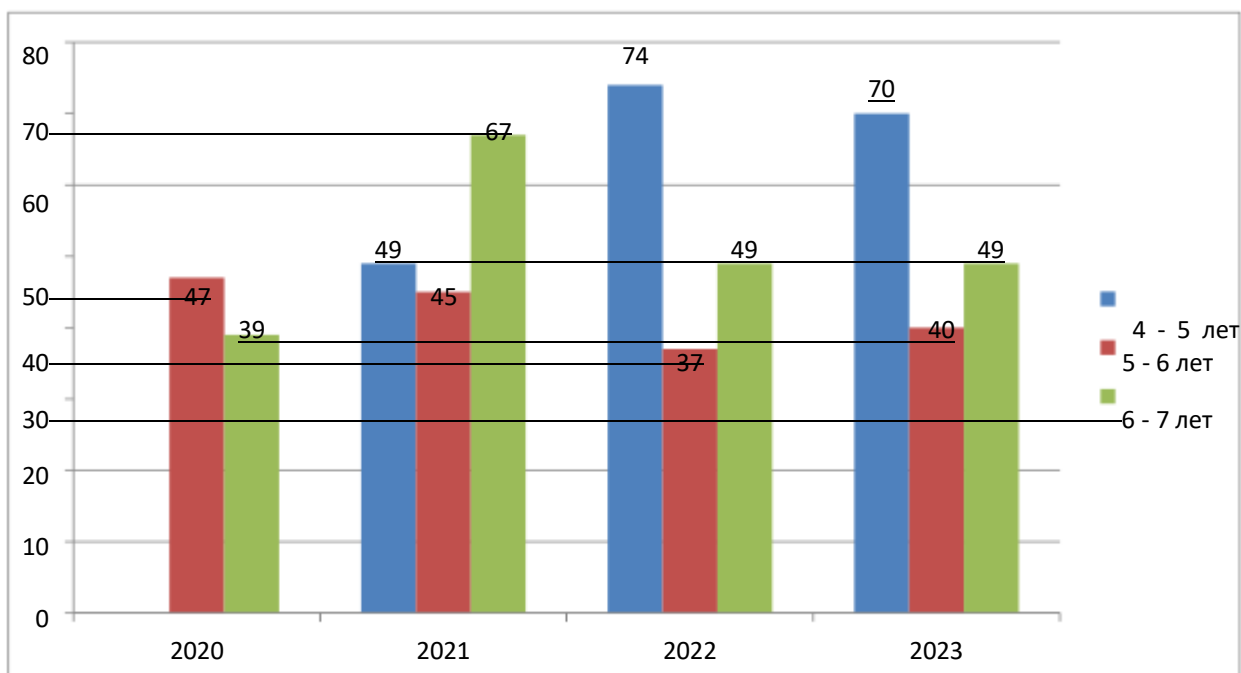
возрастными и индивидуальными возможностями. Для дошкольников и их родителей, которые уже наметили ориентиры в жизненном пути своего ребенка к успеху и которым требуются дополнительные образовательные услуги, создана система образовательных услуг в виде кружков по направлениям деятельности:

- художественно-эстетическое «Театральный сундучок» - воспитатель Близняк Л.П.;

- художественно-эстетическое «Наш весёлый оркестр» - старший дошкольный возраст» (5-7 лет) – музыкальный руководитель Палига И.Н.

Сравнительный анализ охвата воспитанников дополнительным образованием 2020, 2021, 2022, 2023 года

Возрастная группа	2020	2021	2022	2023
4-5 лет		49	74	70
5-6 лет	47	45	37	40
6-7 лет	39	67	49	49



Мониторинг потребностей родителей в дополнительных образовательных услугах показал, что существует спрос на дополнительные образовательные услуги родителей детей младшего дошкольного возраста, поэтому необходимо продумать пути максимального охвата дошкольников дополнительными образовательными услугами в ДОУ.

Вывод: Кружковая работа по направлению художественно-эстетического развития в детском саду осуществляется в соответствии с требованиями. Дошкольники, посещающие кружки принимают активное участие в творческой жизни детского сада. Организация кружковой работы позволяет комплексно решать задачи образования и развития дошкольников, развивать собственную базу эстетического воспитания,

приучать детей с дошкольного возраста занимать активную жизненную позицию и понимать социальную значимость участия в мероприятиях различного уровня. Организованная работа кружков в детском саду создает возможности для обеспечения развития ребенка, формирует почву для его будущих достижений, помогает ему стать успешным и готовым к последующей школьной жизни.

2. Оценка системы управления организации

МБДОУ г. Керчи РК «Детский сад № 15 «Дельфин» (далее — МБДОУ) функционирует с 1987 года. Дошкольное образовательное учреждение является юридическим лицом, образованным в соответствии с законодательством Российской Федерации. Организационно-правовая форма- бюджетное учреждение.

МБДОУ г. Керчи РК «Детский сад № 15 «Дельфин» действует на основании Устава образовательного учреждения, утвержденного Постановлением Администрации города Керчи Республики Крым № 47/1-п от 19.12.2014 г. Учреждение имеет круглую печать, штампы, идентификационный код, лицевые счета и другие правоустанавливающие документы в соответствии с законодательством Российской Федерации.

Наименование органов управления

Управление МБДОУ осуществляется в соответствии с нормативно- правовыми актами Российской Федерации, Республики Крым, Администрации города Керчи Республики Крым и строится на сочетании принципов единоначалия и коллегиальности, обеспечивающих государственно-общественный характер управления дошкольным образовательным учреждением.

Коллегиальными органами управления МБДОУ являются: Общее собрание работников, Педагогический совет. Непосредственное руководство МБДОУ осуществляет заведующий Топольская Марина Вадимовна.

В целях учета мнения родителей (законных представителей) воспитанников и работников по вопросам управления в МБДОУ создан Родительский комитет родителей (законных представителей) воспитанников.

Коллегиальные органы управления образовательного учреждения созданы и действуют в соответствии с Уставом и положениями об этих органах и их взаимодействии, утвержденными МБДОУ г. Керчи РК «Детский сад № 15 «Дельфин».

Наименование органа	Компетенции (функции)
----------------------------	------------------------------

Заведующий	<p>- в соответствии с федеральными законами заключает гражданско-правовые и трудовые договоры от имени Учреждения, утверждает структуру и/или штатное расписание Учреждения, утверждает должностные инструкции работников Учреждения и положения о подразделениях; - утверждает план финансово-хозяйственной деятельности Учреждения, его годовую и бухгалтерскую отчетность и регламентирующие деятельность Учреждения внутренние документы; обеспечивает открытие лицевых счетов в финансовых органах Федерального Казначейства, обеспечивает своевременную уплату налогов и сборов в порядке и размерах, определяемых налоговым законодательством Российской Федерации, представляет в установленном порядке статистические, бухгалтерские и иные отчеты; - подписывает правовые акты и иные локальные акты Учреждения, выдает доверенности на право представительства от имени Учреждения, в том числе доверенности с правом передоверия, издает приказы и распоряжения, дает поручения и указания, обязательные для исполнения всеми работниками Учреждения; - в соответствии с федеральными законами определяет состав и объем сведений, составляющих служебную тайну, а также устанавливает порядок ее защиты и обеспечивает его соблюдение; - обеспечивает соблюдение законности в деятельности Учреждения, контролирует работу и обеспечивает эффективное взаимодействие структурных подразделений Учреждения; - несет ответственность за образовательную, научную, воспитательную работу и организационно-хозяйственную деятельность Учреждения.</p>
Общее собрание работников	<p>- рассмотрение ежегодного отчета о поступлении и расходовании финансовых и материальных средств Учреждения, а также отчета о результатах самообследования;</p> <p>- принятие правил внутреннего трудового распорядка Учреждения;</p> <p>- выборы кандидатов из числа работников Учреждения в Комиссию по урегулированию споров между участниками образовательных отношений; - выборы кандидатов из числа работников Учреждения в Управляющий совет;</p> <p>- рассмотрение и принятие проекта новой редакции Устава Учреждения, проектов изменений и дополнений, вносимых в Устав;</p> <p>- заслушивание отчетов заведующего Учреждением и коллегиальных органов управления Учреждения по вопросам их</p>
	<p>деятельности;</p> <p>- рассмотрение иных вопросов деятельности Учреждения, вынесенных на рассмотрение заведующим Учреждением, коллегиальными органами управления Учреждения.</p>

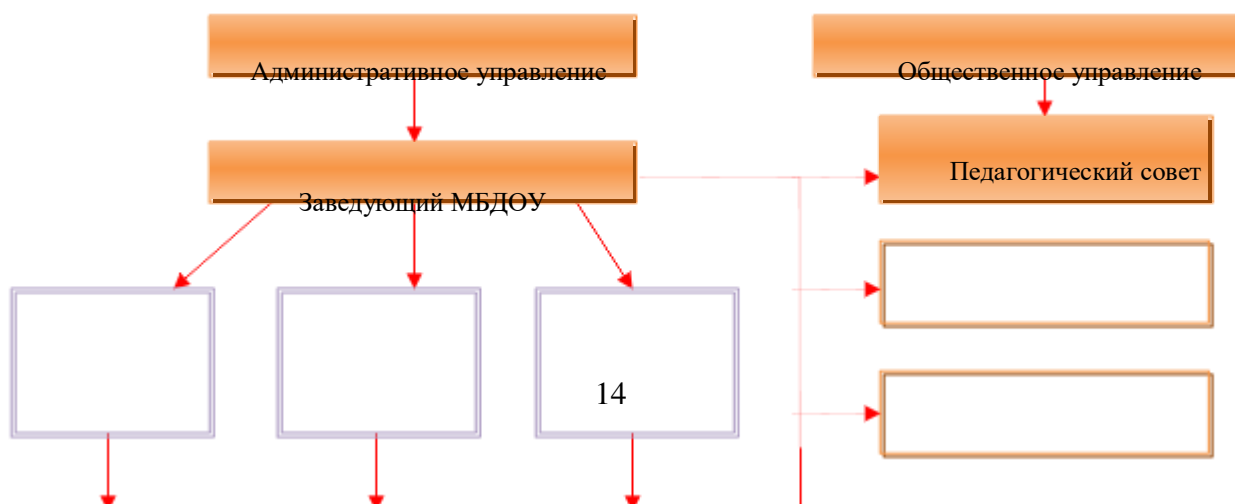
Педагогический совет	<ul style="list-style-type: none"> - организация и совершенствование методического обеспечения образовательного процесса; - разработка и принятие образовательных программ; - рассмотрение организации и осуществления образовательного процесса в соответствии с настоящим Уставом, полученной лицензией на осуществление образовательной деятельности; - рассмотрение вопросов своевременности предоставления отдельным категориям воспитанников дополнительных мер социальной поддержки и видов материального обеспечения, предусмотренных действующим законодательством; - рассмотрение и выработка предложений по улучшению работы по обеспечению питанием и медицинскому обеспечению воспитанников и работников Учреждения; - рассмотрение и формирование предложений по улучшению деятельности педагогических организаций и методических объединений.
Родительский комитет	<ul style="list-style-type: none"> - совершенствование условий для осуществления образовательного процесса, охраны жизни и здоровья воспитанников; - защита законных прав и интересов воспитанников; - участие в организации и проведении мероприятий для воспитанников; - организация работы с родителями (законными представителями) воспитанников Учреждения по разъяснению их прав и обязанностей, значения всестороннего воспитания ребенка в семье; - участие в организации безопасных условий осуществления образовательного процесса, соблюдения санитарно-гигиенических правил и норм; - координация деятельности родительских комитетов групп; - контроль организации качества питания воспитанников, медицинского обслуживания (совместно с администрацией Учреждения); - оказание помощи администрации Учреждения в организации и проведении общих родительских собраний; - обсуждение локальных актов Учреждения по вопросам, входящим в компетенцию Родительского комитета Учреждения; - содействие в совершенствовании материально-технической базы Учреждения, благоустройстве его территории, устройстве помещений, в т. ч. путём привлечения дополнительных финансовых средств.

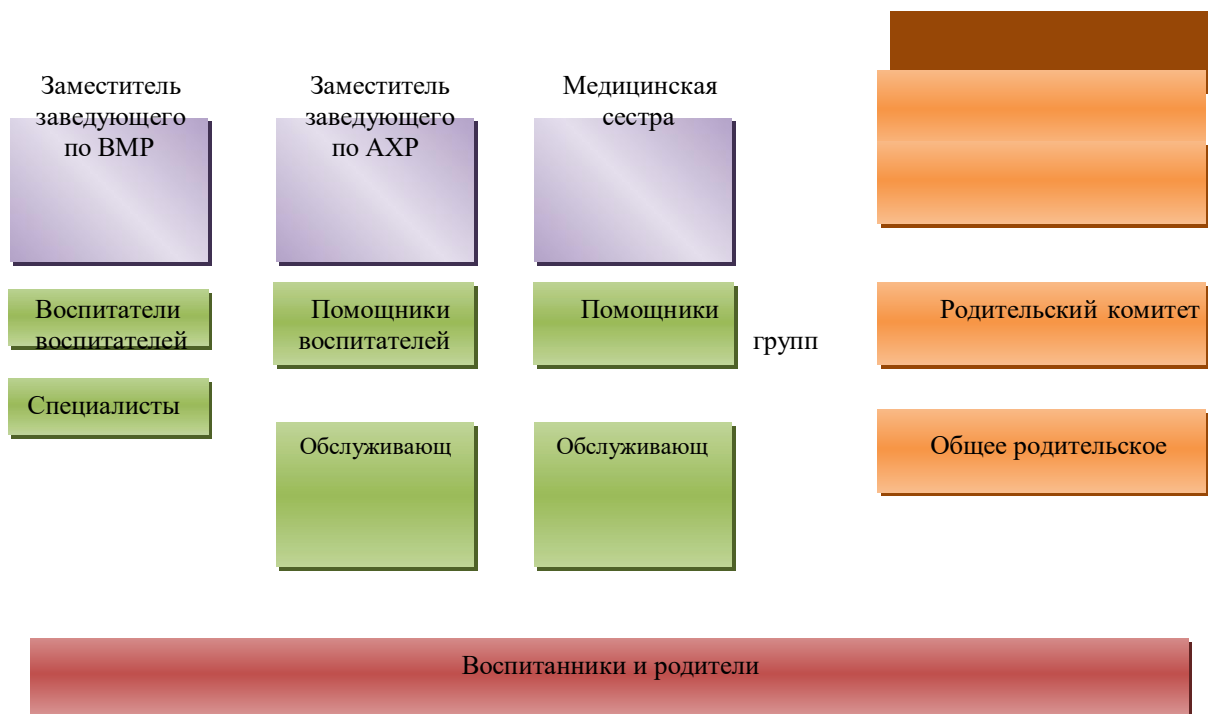
Методическая модель в МБДОУ

Участник	Функции
Заведующий	<ul style="list-style-type: none"> - определяет порядок работы всех форм методической работы; - координирует деятельность различных методических мероприятий; - контролирует эффективность деятельности методической работы; - проводит аналитические исследования деятельности творческой группы; - материально поощряет и стимулирует работу лучших педагогов и педагогического коллектива в целом.

<p>Заместитель заведующего по воспитательной и методической работе</p>	<p>Наряду с воспитательно-образовательной работой координирует работу всех служб, участвует в принятии управленческих решений, а именно:</p> <ul style="list-style-type: none"> - руководит профессиональным обучением педагогов и планирует эту работу; - координирует работу воспитателей и других педагогических работников по выполнению программ, а также разработку необходимой учебно-методической документации; - участвует в подборе и расстановке педагогических кадров, организует повышение их квалификации и профессионального мастерства; - осуществляет контроль качеством образовательного и воспитательного процессов и объективностью оценки результатов образовательной подготовки воспитанников; - принимает меры по оснащению помещений современным оборудованием, наглядными пособиями и техническими средствами обучения.
<p>Творческая группа, рабочая группа</p>	<ul style="list-style-type: none"> - организуют, планируют деятельность творческой группы; - обеспечивают эффективную работу участников методической работы в период занятий, дают поручения, распределяют обязанности и функции среди участников; - руководят разработкой методических идей, методик, программ, технологий и ведут консультативную работу с отдельными педагогами по проблемам образовательной деятельности; - готовят методические рекомендации для педагогов; - анализируют деятельность творческой группы, готовят проекты решений для методических советов и педсоветов; - организуют деятельность по обобщению лучшего педагогического опыта работы своих коллег и достижений педагогической науки.
<p>Воспитатели, специалисты</p>	<ul style="list-style-type: none"> - участвуют в работе МО; - обсуждают педагогические проблемы и анализируют педагогическую деятельность на основе изучения своей работы и работы своих коллег; - участвуют в выборах руководителей творческой группы; - разрабатывают методические программы, технологии, приемы и способы работы с воспитанниками; - работают по собственным методикам, технологиям, программам (если таковые обсуждены на педагогическом совете и допущены к использованию); - участвуют в методической работе города.

Система управления образовательной организацией





Действующая организационно-управленческая структура позволяет оптимизировать управление МБДОУ, включить в пространство управленческой деятельности значительное число участников образовательных отношений.

В МБДОУ используются эффективные формы контроля, различные виды мониторинга: управленческий, методический, педагогический, психолого-педагогический, медицинский, социологические исследования.

Цель осуществления контроля — оптимизация и координация работы всех работников МБДОУ для обеспечения качества образовательного процесса.

МБДОУ осуществляет контроль по следующим направлениям:

- охрана жизни и укрепление здоровья воспитанников;
- организация образовательного процесса;
- кадровое обеспечение и повышение профессионального уровня работников;
- взаимодействие с социумом, работа с семьей;
- административно-хозяйственная деятельность;
- организация питания детей;
- организация работы по охране труда, пожарной и антитеррористической безопасности.

По результатам контроля принимаются управленческие решения.

Вывод: Данная структура и механизм управления образовательной организации определяет её стабильное функционирование в соответствии с нормативными документами в сфере образования Российской Федерации. По итогам 2023 года система управления Детского сада оценивается как эффективная, позволяющая учесть мнение работников и всех участников образовательных отношений. В следующем году изменение системы управления не планируется.

3. Оценка содержания и качества подготовленности обучающихся

Технологии, используемые в педагогическом процессе

Программы и технологии, реализуемые в МБДОУ, обеспечивают целостность педагогического процесса.

Для эффективной организации ФОП ДО педагоги внедряют в практику современные педагогические технологии, умело выстраивают модель педагогического процесса, нацеленную на реализацию ФГОС ДО. Эффективно используют информационно-коммуникационные технологии для повышения мотивации обучения, усиления подачи материала, осуществления дифференциации видов заданий.

Педагоги и специалисты активно используют в образовательном процессе современные технологии и формы обучения:

1. Здоровьесберегающие технологии:
 - коррекционные (арт-терапия, технология музыкального воздействия, сказкотерапия);
 - релаксация;
 - проблемно-игровые (игротренинги, игротерапия);
 - ритмопластика;
 - фонетическая ритмика;
 - самомассаж, су-джок.
2. Проектная деятельность.
3. Исследовательская деятельность.
4. Игры с песком на световых столах.
5. Моделирование (создание моделей об изменениях в неживой природе).
6. Экспериментирование с красками, звуками, запахами с использованием различных технических средств (аудиотехники).
7. Информационно-коммуникационные технологии:
 - создание презентаций в программе Power Point;
 - создание видеофильмов.
8. Проблемно-игровые технологии.
9. Лепбук.
10. Технология «ТРИЗ».
11. Мнемотехника.

Формы индивидуальной работы с обучающимися Содержание образовательной деятельности определяется конкретной ситуацией в группе: возрастными особенностями и индивидуальными склонностями детей, их интересами, особенностями развития. Педагоги формировали содержание по ходу образовательной деятельности, решая задачи развития детей, в зависимости от сложившейся образовательной ситуации, опираясь на интересы отдельного ребенка или группы детей.

Образовательный процесс в МБДОУ осуществлялся с учётом особенностей психофизического развития и индивидуальных возможностей детей: - педагоги реализуют личностно-ориентированный подход в работе с

детьми; - систематически проводятся педагогические исследования и опросы педагогов, родителей, детей; - образовательная деятельность ведется по индивидуальным планам психологопедагогического сопровождения детей.

В штате МБДОУ имеется педагог-психолог, который осуществляет индивидуальную коррекционную работу по развитию познавательных навыков и преодоления трудностей в обучении воспитанников. В рамках сотрудничества ДОУ и семьи было организовано психолого-педагогическое просвещение родителей (законных представителей) воспитанников:

- индивидуальные беседы и консультации по проблемам дезадаптации;
- индивидуальные беседы и консультации по проблемам развития и воспитания дошкольников;
- индивидуальные беседы и консультации по проблемам психологической готовности к школьному обучению;
- индивидуальные беседы и консультации по проблемам коррекции поведения;
- помощь в представлении детей на ПМПК.

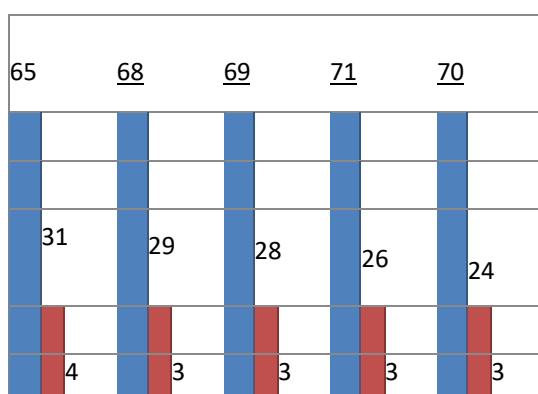
Уровень развития детей анализируется по итогам педагогической диагностики. Формы проведения диагностики:

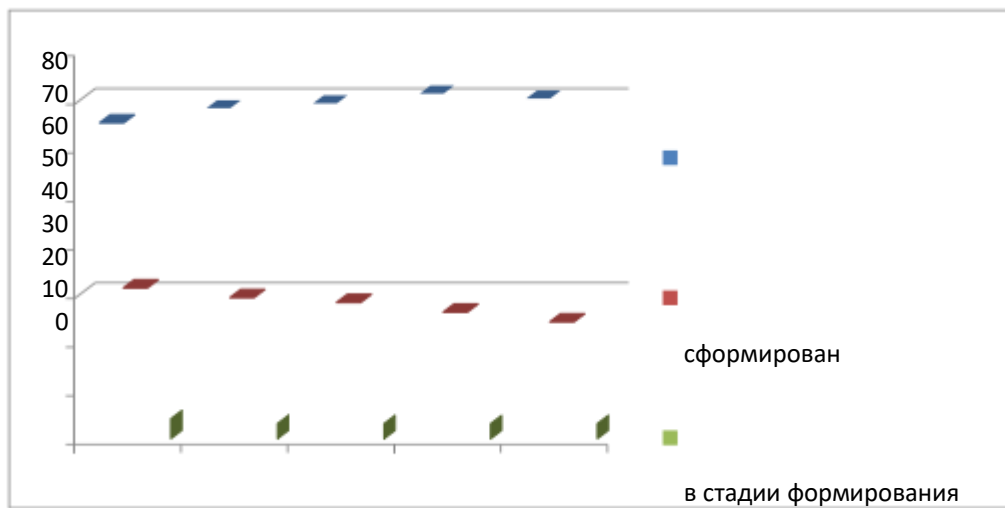
- диагностические занятия;
- диагностические срезы;
- наблюдения, итоговые занятия.

Разработаны диагностические карты освоения федеральной образовательной программы дошкольного образования Детского сада (ФОП Детского сада) в каждой возрастной группе. Карты включают анализ уровня развития воспитанников в рамках целевых ориентиров дошкольного образования и качества освоения образовательных областей.

Так, результаты качества освоения ФОП Детского сада на конец 2023 года выглядят следующим образом:

***Сравнительный анализ
уровня развития интегральных показателей
развития детей по образовательной области
«Социально-коммуникативное развитие»
2019, 2020, 2021, 2022, 2023 года***

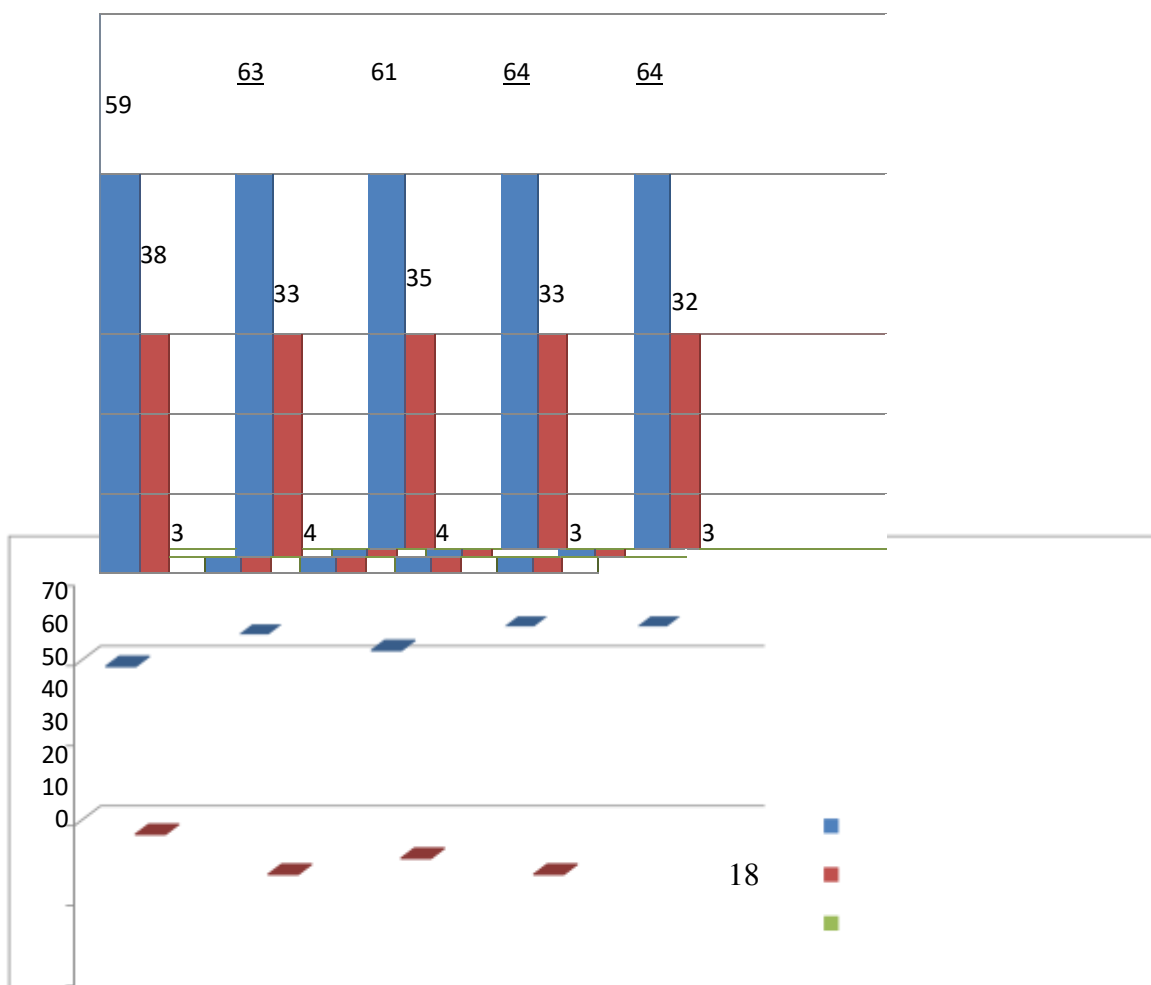




2019 2020 2021 2022 2023

Вывод: сравнительный анализ диагностических данных показывает стабильно положительную динамику уровня развития интегральных показателей развития детей по образовательной области «Социально-коммуникативное развитие».

**Сравнительный анализ
уровня развития интегральных показателей развития
детей по образовательной области «Речевое развитие»
2019, 2020, 2021, 2022, 2023 года**

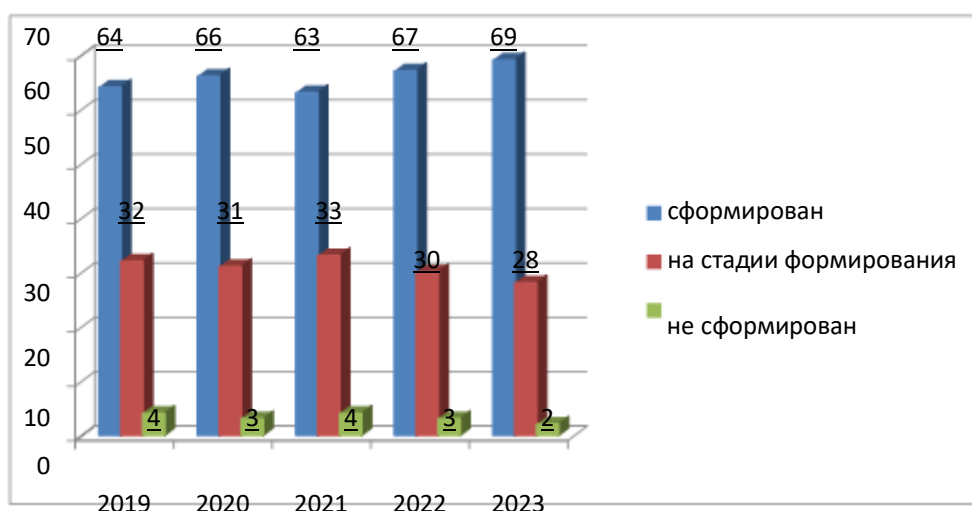


сформирован
на стадии формирования
не сформирован

2019 2020 2021 2022 2023

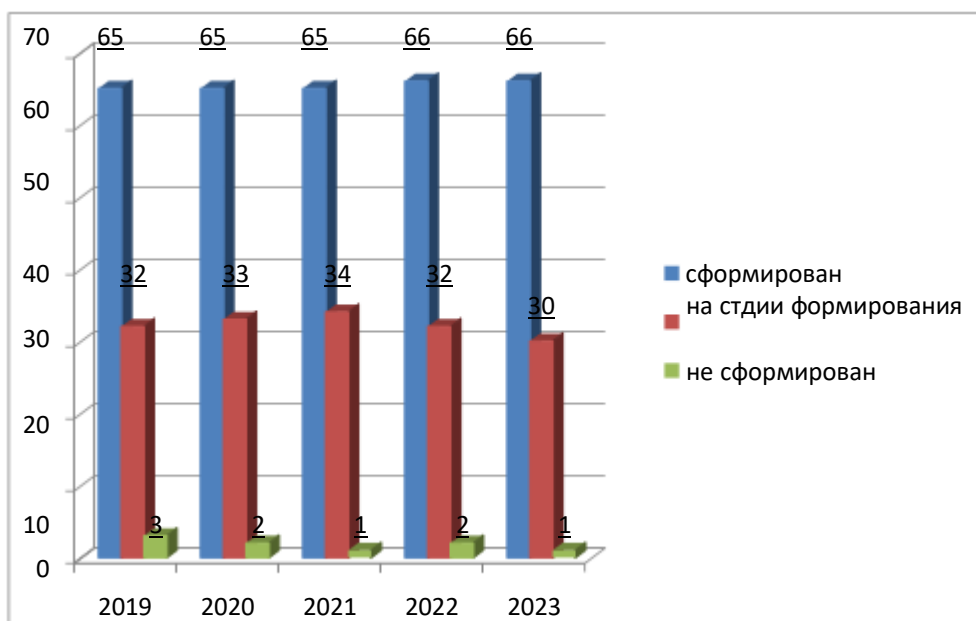
Вывод: сравнительный анализ диагностических данных показывает необходимость усилить работу по формированию речевой компетентности воспитанников в 2023 году.

***Сравнительный анализ
уровня развития интегральных показателей развития детей по
образовательной области «Познавательное развитие»
2019, 2020, 2021, 2022, 2023 года***



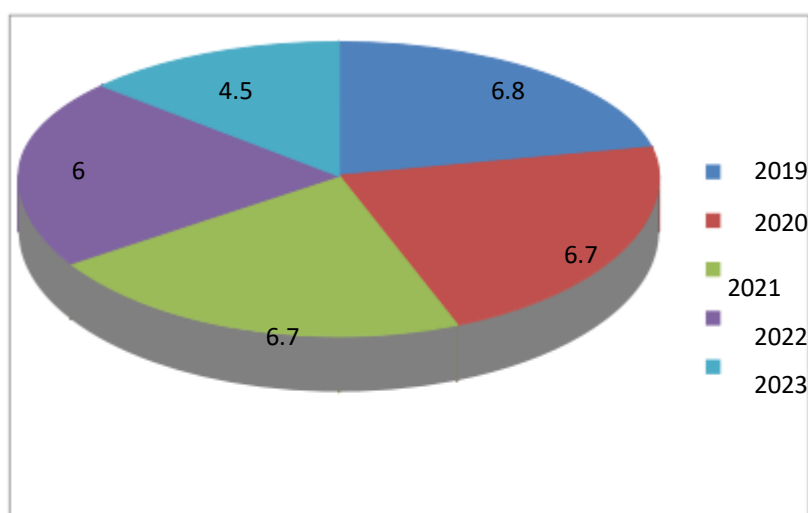
Вывод: сравнительный анализ диагностических данных показывает, что необходимо уделить внимание развитию детской познавательной активности, работу по образовательной области направить на развитие интересов детей, любознательности и познавательной мотивации, формированию познавательных действий, формированию представлений о малой Родине и Отечестве, представлений о социокультурных ценностях нашего народа.

***Сравнительный анализ
уровня развития интегральных показателей развития детей
по образовательной области «Художественно-эстетическое развитие»
2019, 2020, 2021, 2022, 2023 года***



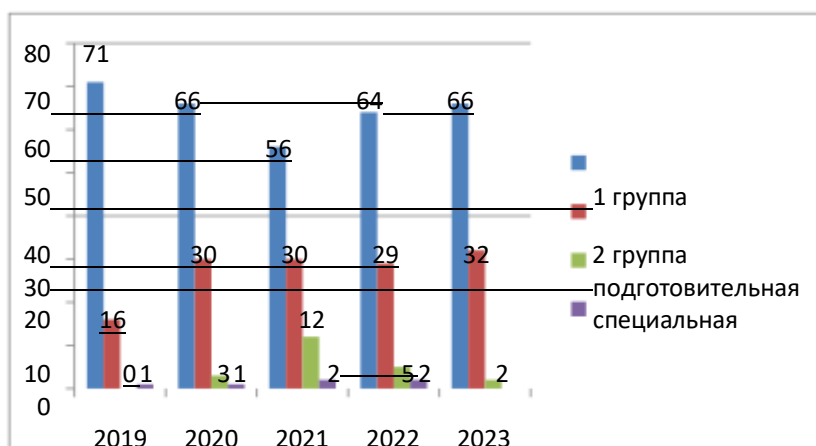
Вывод: сравнительный анализ диагностических данных показывает стабильно положительную динамику уровня развития интегральных показателей развития детей по образовательной области «Художественно-эстетическое развитие». Необходимо уделить внимание работе по взаимодействию с семьей и организовывать конкурсы совместного детско - родительского творчества.

***Анализ заболеваемости (дней на 1 ребенка)
2019, 2020, 2021, 2022, 2023 год***

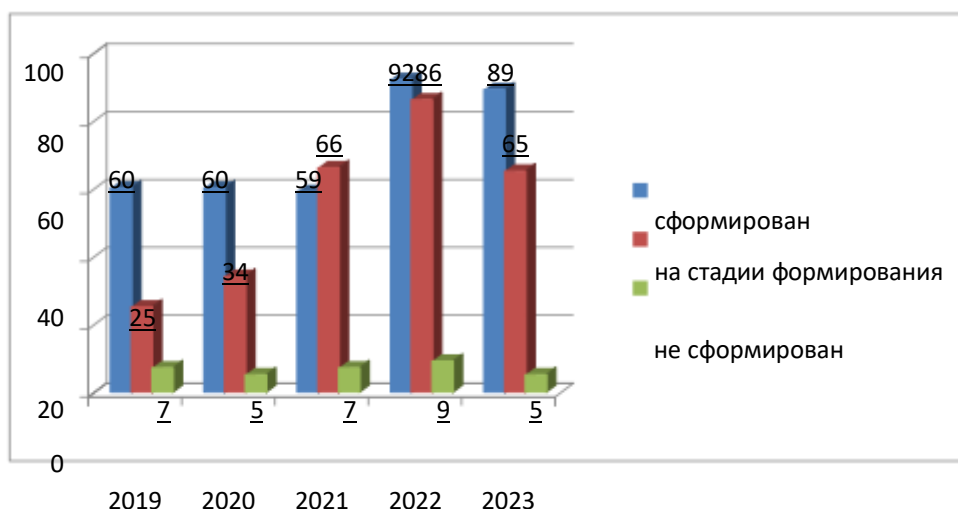


Вывод: анализ состояния здоровья дошкольников показывает, что в дошкольном учреждении ведется эффективная, систематическая и планомерная работа по сохранению и укреплению здоровья воспитанников. Динамика снижения числа часто болеющих детей яркий показатель эффективности работы коллектива ДООУ по оздоровлению детей.

**Сравнительный анализ здоровья по группам здоровья
2019, 2020, 2021, 2022, 2023 года**



**Сравнительный анализ
уровня развития интегральных показателей развития
детей по образовательной области «Физическое
развитие»
2019, 2020, 2021, 2022, 2023 года**



Вывод: результаты показателей сравнительного анализа диагностических данных физического развития детей обусловлены планомерной совместной работой инструктора по физической культуре, воспитателей, активной работе. Необходимо осуществлять индивидуальный и дифференцированный подход, используя традиционные и нетрадиционные методы и приемы в физическом воспитании детей дошкольного возраста для улучшения показателей.

Качество освоения ФОП ДО за 2023 год

Отдельным направлением работы является мониторинг качества образования в ДОУ. Педагогическая диагностика (мониторинг) осуществляется в форме наблюдений за детьми в

повседневной жизни, самостоятельной деятельности детей и в процессе непосредственной образовательной работы с ними. Используются и другие методы педагогической диагностики: беседа, поручения, изучения продуктов детской деятельности, создание педагогических ситуаций и др.

<i>Образовательные области</i>	<i>освоили ФОР</i>	<i>не освоили ФОР</i>
<i>Всего обследовано 200 воспитанников</i>		
«Социально-коммуникативное развитие»	194/97%	7/3%
«Познавательное развитие»	194/97%	7/3%
«Речевое развитие»	194/97%	7/3%
«Художественно-речевое развитие»	196/98%	5/2%
«Физическое развитие»	192/96%	9/4%

Вывод: результаты мониторинга воспитанников свидетельствуют о положительной динамике в усвоении образовательной программы. Эти данные свидетельствуют о том, что в детском саду созданы условия для интеллектуального, художественно-эстетического, физического и социально-личностного развития дошкольников. С детьми усвоившими программу на более низком уровне систематически проводятся индивидуальные занятия как педагогами и коррекционные занятия с педагогом-психологом.

Кроме того, в мае 2023 года проводилось обследование воспитанников подготовительных групп на предмет психологической готовности к обучению в школе. В диагностике принимали участие 49 воспитанников. Формы проведения обследования индивидуальная и групповая. Применялись следующие методики: Мотивационная готовность ребенка к обучению в школе (тест Н.И. Гуткиной) «Ориентационный тест школьной зрелости» Керна-Йерасека; Методика «Лесенка», запоминание 10 слов, не связанных по смыслу. Посредством данных методик диагностировались следующие параметры: уровень общего психического развития, уровни произвольности психических процессов, общая осведомленность, развитие мелкой моторики, развитие мыслительных операций и мотивация учебной деятельности. В результате были сделаны следующие выводы об уровнях психологической готовности к обучению в школе:

Всего детей	Готовность воспитанников к обучению в школе	Количественные данные	Процентные данные

Количество детей, готовых к обучению в школе	34 человека	69,4%
Количество детей, условно готовых к обучению в школе	15 человек	30,6 %
Количество детей, не готовых к обучению в школе	0 человек	0 %
Количество детей не посещающих занятия	—	—

Таким образом, из 49 обследованных выпускников: 34 ребенка (69,4%) полностью готовы к началу регулярного обучения в школе, имеют высокий уровень готовности. Эти дети усвоили программу подготовительной группы, обладают достаточным уровнем работоспособности, у них сформирована произвольная регуляция собственной деятельности. 15 детей имеют средний уровень готовности – условно готовы (30,6 %). У этих детей можно отчасти прогнозировать некоторые трудности в начале регулярного обучения из-за недостаточно сформированного регуляторного компонента деятельности. Однако большинство детей смогут адаптироваться к началу обучения без до-полнительной помощи специалистов.

Воспитателями подготовительных групп внесен большой вклад в формирование положительного отношения к школе, в создании благоприятных условий для формирования взаимоотношений детей в группе и их эмоционального благополучия.

Результаты наблюдений показали, что у дошкольников подготовительной группы сформированы эмоционально-волевые качества, волевая саморегуляция, позволяющая им успешно справляться с заданиями. Дети способны поставить цель, принять решение, наметить план действия, сделать определенные усилия для преодоления препятствия, дать оценку своей работе.

Таким образом, учитывая проведенную диагностическую работу подготовительных к школе групп, можно отметить, что большинство детей готовы к началу регулярного обучения в школе. Они имеют достаточно сформированный уровень психофизиологического развития.

4. Оценка организации воспитательно-образовательного процесса

В основе образовательного процесса в МБДОУ лежит взаимодействие педагогических работников, администрации и родителей (законных представителей) воспитанников.

Основные формы организации образовательного процесса:

- совместная деятельность педагогического работника и воспитанников в рамках организованной деятельности по освоению основной образовательной общеобразовательной программы;

- самостоятельная деятельность воспитанников под наблюдением педагогического работника.

Занятия в рамках образовательной деятельности ведутся в соответствии с СанПиН 1.2.3685-21 и их продолжительность составляет:

- в группах с детьми от 1,5 до 3 лет — до 10 мин;
- в группах с детьми от 3 до 4 лет — до 15 мин;
- в группах с детьми от 4 до 5 лет — до 20 мин;
- в группах с детьми от 5 до 6 лет — до 25 мин;
- в группах с детьми от 6 до 7 лет — до 30 мин.

При составлении циклограммы непосредственно образовательной деятельности соблюдаются перерывы продолжительностью не менее 10 минут, предусмотрено время для физкультурных минуток, двигательных пауз.

Основной формой занятия является игра. Образовательная деятельность с детьми строится с учетом индивидуальных особенностей детей и их способностей. Выявление и развитие способностей воспитанников осуществляется в любых формах образовательного процесса.

Во всех группах различные формы работы с детьми организуются утром и во вторую половину дня. В первой половине дня в группах раннего возраста, младших группах планируются не более двух интеллектуальных форм, в группах старшего дошкольного возраста – не более трех. В группах для детей раннего возраста непрерывная образовательная деятельность планируется утром в первую и вторую половину дня, среднего и старшего дошкольного возраста непрерывная образовательная деятельность во второй половине дня планируется не чаще 2-х – 3-х раз в неделю, преимущественно двигательного характера.

В группах старшего дошкольного возраста допускается проведение непрерывной образовательной деятельности интеллектуальной направленности со всей группой с целью преемственности детей к школьным условиям обучения.

Контроль за ходом и результатами воспитательно-образовательной работы с детьми во всех возрастных подгруппах ДОУ осуществляется целенаправленно, носит системный характер.

Вывод: воспитательно-образовательный процесс в ДОУ организован в соответствии с требованиями, предъявляемыми законодательством к дошкольному образованию и направлен на сохранение и укрепление здоровья воспитанников, предоставление равных возможностей для полноценного развития каждого ребёнка.

Специфика и форма реализации образовательной программы
Образовательное учреждение реализует образовательные программы в соответствии с лицензией на осуществление образовательной

деятельности, выданной Образовательному учреждению лицензирующим органом.

Требования к структуре, объему, условиям реализации и результатам освоения образовательной программы дошкольного образования определяются федеральным государственным образовательным стандартом дошкольного образования.

Образовательная деятельность в МБДОУ с воспитанниками организована по утвержденной **Образовательной программе МБДОУ** (далее - ФОП МБДОУ) Программа реализуется на государственном языке Российской Федерации — русском. Параллельно в образовательной деятельности использовались парциальные программы:

- Региональная парциальная программа по гражданско-патриотическому воспитанию детей дошкольного возраста в Республике Крым «Крымский веночек». Авторы: Л.Г. Мухоморина, Э.Ф. Кемилева, Л.М. Тригуб, Е.В. Феклистова;

- Программа доктора педагогических наук Н.Н. Ефименко «Театр физического воспитания и оздоровления детей дошкольного и младшего школьного возраста».

Образовательная программа, разрабатываемая творческой группой педагогов и специалистов МБДОУ, обсуждается, принимается на Педагогическом совете и утверждается заведующим. ФОП ДО направлена на создание благоприятных условий для полноценного проживания ребенком дошкольного детства, формирования у него базового доверия к миру и универсальных, в том числе творческих способностей до уровня, соответствующего возрастной специфике и требованиям современного общества, создание равных условий для развития детей, имеющих разные возможности. Обеспечение прав ребенка на физическое, интеллектуальное, социальное и эмоциональное развитие на дошкольной ступени и при переходе к обучению в школе.

Педагогическим коллективом МБДОУ на протяжении 2023 года решались основные образовательные и воспитательные задачи:

- продолжать способствовать повышению профессионального мастерства педагогов и профессиональной компетентности молодых специалистов путем внедрения Рабочей программы воспитания, как инструмента реализации воспитательных задач ДОУ;
- продолжать совершенствовать работу по реализации эффективных форм оздоровления и физического воспитания дошкольников, формирования культуры здорового образа жизни путем овладения спортивными и подвижными играми с правилами;
- способствовать повышению эффективности работы по развитию речевого общения дошкольников в разных видах деятельности;
- формировать у детей готовность и способность к реализации

творческого потенциала в духовной и предметно-продуктивной деятельности на основе моральных норм и универсальной духовно-нравственной установки «становиться лучше» с использованием передовых педагогических технологий.

- При организации образовательного процесса учитывается интеграция образовательных областей:
- *Социально-коммуникативное развитие* (социализация, развитие общения, нравственное воспитание, ребёнок в семье и сообществе, патриотическое воспитание, самообслуживание, самостоятельность, трудовое воспитание, формирование основ безопасности);
- *Познавательное развитие* (развитие познавательно-исследовательской деятельности, приобщение к социокультурным ценностям, формирование элементарных математических представлений, ознакомление с миром природы);
 - Речевое развитие* (развитие речи, приобщение к художественной литературе),
 - Художественно-эстетическое развитие* (приобщение к искусству, изобразительная деятельность, конструктивно-модельная деятельность, музыкальная деятельность),
 - Физическое развитие* (формирование начальных представлений о ЗОЖ, физическая культура) в соответствии с возрастными возможностями и особенностями воспитанников. Основу организации образовательного процесса составляет комплексно – тематический принцип с ведущей игровой деятельностью.

Медико-психологические условия

Охрана здоровья воспитанников в учреждении осуществляется в соответствии со ст.41 Федерального закона от 29 декабря 2012 года № 273-ФЗ «Об образовании в Российской Федерации» и Санитарно-эпидемиологическими требованиями к устройству, содержанию и организации режима работы дошкольных образовательных организаций (СанПин 2.4.1.3049), Уставом МБДОУ, иными нормативно-правовыми актами.

Медицинское обслуживание детей МБДОУ Г. Керчи РК «Детский сад № 15 «Дельфин» осуществляет ГБУЗ «Керченская ГДБ», в функционал которой входит: лечебно-профилактическая поддержка воспитанников, проведение диспансеризации декретированных возрастов (3, 5, 7 лет), проведение профилактических прививок, согласно национальному календарю прививок, осмотр детей узкими медицинскими специалистами и т.п. В штате детского сада имеется должность медицинской сестры.

В детском саду имеется полностью оборудованный медицинский блок, представленный следующими помещениями:

- медицинский кабинет (осмотр детей, работа с документацией, рабочее место медицинской сестры и врача);
- изолятор;
- процедурный кабинет.

Медблок оснащен медицинским оборудованием и инвентарем в необходимом объеме, медикаменты приобретены в соответствии с утвержденным перечнем. Сроки годности и условия хранения соблюдены. Для обеззараживания групповых помещений используют бактерицидные облучатели. Постоянно действует и систематически обновляется стенд медицинской тематики для родителей и сотрудников.

Учет микроtraвм и профилактика травматизма

С марта 2023 года детский сад ведет журнал учета микроtraвм работников. Анализ заявлений работников по итогам 2023 года показал, какие обстоятельства чаще всего приводят к траvмам. На основании этого разработали и утвердили план мероприятий по устранению рисков на рабочих местах, а именно:

- заменить настил во входной группе на нескользкий;
- заменить стулья воспитателей на новые, на новые, выполненные из безопасных материалов;
- заменить дверь в пищеблок.

Меры по охране и укреплению здоровья дошкольников

Одна из главных задач коллектива дошкольного учреждения – построение системы профилактических и оздоровительных мероприятий, направленной на сохранение и укрепление физического и психического здоровья дошкольников и всех участников образовательного процесса.

В рамках данной системы предусмотрена оптимизация режима дня; улучшение питания; осуществление профилактических мероприятий;

контроль за физическим, психическим состоянием детей; внедрение эффективных принципов развивающей педагогики оздоровления; обеспечение условий для успешной адаптации дошкольников к детскому саду и школе; формирование у детей и родителей мотивации к здоровому образу жизни.

В МБДОУ оборудованы прогулочные площадки, где созданы возможности для лазания, прыжков, упражнений в равновесии. Работа по физическому воспитанию дошкольников в МБДОУ строится с учетом возрастных и психологических особенностей детей при четко организованном медико-педагогическом контроле, соблюдении оптимального двигательного режима.

Физкультурно-оздоровительная работа осуществляется в следующих формах:

- утренний прием детей на свежем воздухе (в теплый период года);
- проведение утренней гимнастики (на свежем воздухе в теплый период года), физкультминутки, динамических пауз, игр с движениями в свободной деятельности;
- организованная двигательная деятельность, согласно учебному плану (с обязательным проведением одного занятия на свежем воздухе);
- спортивные досуги и развлечения;
- гимнастика после сна, дыхательные упражнения;

- ежедневный режим прогулок – 3-4 часа;
- сбалансированное питание.

Взаимодействие с семьей в процессе охраны и укрепления здоровья детей при поддержке дошкольного учреждения состоит в конструировании природо- и культуросообразной модели поведения, мотивации на готовность принимать помощь и поддержку от специалистов МБДОУ в вопросах сохранения и укрепления здоровья ребенка, на активное участие в физкультурно-оздоровительной работе и создании культурных традиций детского сада. В целях создания единого образовательного пространства для детей, родителей и педагогов проводятся совместные мероприятия, в которых участвуют дети вместе со своими родителями.

Позитивное влияние на успешные результаты периода адаптации оказало педагогическое просвещение родителей (законных представителей) — совместные консультации специалистов и педагогов МБДОУ в рамках работы консультативного пункта, вовлечение родителей в проектную деятельность, оказание адресной помощи по их запросам, оказание посильной помощи и поддержки в вопросах воспитания детей дошкольного возраста.

Результаты адаптации к условиям пребывания в МБДОУ

<i>Возрастная группа</i>	<i>Высокий уровень адаптации</i>		<i>Средний уровень адаптации</i>		<i>Низкий уровень адаптации</i>	
	<i>Кол-во человек</i>	<i>%</i>	<i>Кол-во человек</i>	<i>%</i>	<i>Кол-во человек</i>	<i>%</i>
1 младшая группа № 1	10	34,2%	4	17,1%	0	0%
1 младшая группа № 2	5	37,1%	2	11,4%	0	0%
<i>Всего:</i>	<i>15</i>	<i>71,4%</i>	<i>6</i>	<i>28,6%</i>	<i>0</i>	<i>0%</i>

Результаты течения адаптации свидетельствуют об успешном психолого-педагогическом сопровождении детей раннего возраста.

У большинства детей эмоциональное состояние стабильное, во взаимоотношениях с взрослыми проявляют инициативу, в деятельности либо подражают взрослым, либо наблюдают за действиями взрослых и сверстников, стремясь познать новое. Дети стали проявлять речевую активность, пытаются кушать самостоятельно, применяют элементарные навыки самообслуживания.

В период адаптации педагоги приложили максимум усилий, чтобы дети с желанием ходили в детский сад, быстрее привыкали к новым условиям, ко всем детям осуществлялся индивидуальный подход. С воспитателями групп проведена беседа и даны рекомендации по облегчению процесса адаптации к детскому саду. Был налажен тесный контакт с родителями. Педагогом-психологом проведен анкетный опрос для родителей с целью того, чтобы помочь ребенку успешно адаптироваться к детскому саду, по по облегчению прохождения адаптации и подготовлена консультация в приемных групп по

теме «Адаптация ребенка к детскому саду» (психологическое просвещение родителей).

Таким образом, благодаря совместным скоординированным усилиям педагогического коллектива детского сада адаптация детей прошла относительно благополучно.

5. Оценка качества кадрового обеспечения

В 2023 году работа с кадрами была направлена на повышение профессионализма, творческого потенциала педагогических работников, учебно-вспомогательного персонала. В административно-управленческий персонал входят заведующий МБДОУ, заместитель заведующего по воспитательной и методической работе, заместитель заведующего по безопасности, заместитель заведующего по АХР.

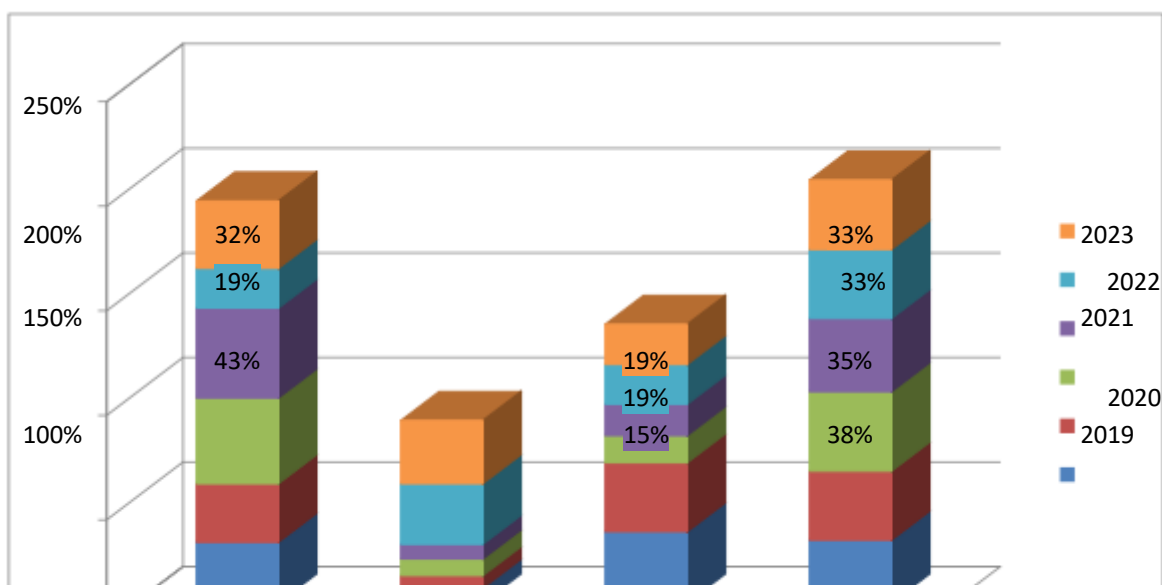
В МБДОУ работает 43 сотрудников. Педагогическую деятельность в 2023 году осуществляли 22 педагога: 4 специалистов и 18 педагогов.

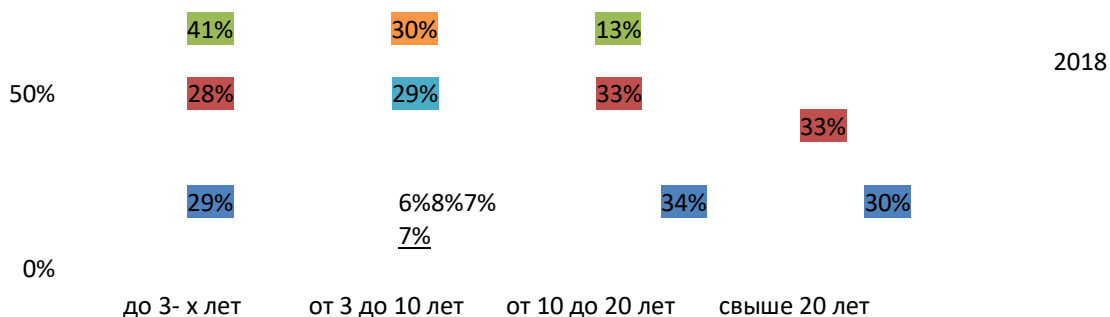
Динамика количества обучающихся на одного педагога

Календарный год	Количество воспитанников	Количество педагогов	Соотношение воспитанников на одного педагога
2018	211	17	12:1
2019	213	18	12:1
2020	267	24	11:1
2021	244	24	10:1
2022	234	23	10:1
2023	219	18	14:1

Вывод: Необходимость дополнительного привлечения квалифицированных специалистов для увеличения количества педагогического состава является актуальной задачей.

Сравнительный анализ кадрового обеспечения по стажу работы 2018, 2019, 2020, 2021, 2022, 2023 года





Вывод: сравнительный анализ кадрового обеспечения показал, что наблюдается положительная динамика в обновлении педагогического состава молодыми специалистами.

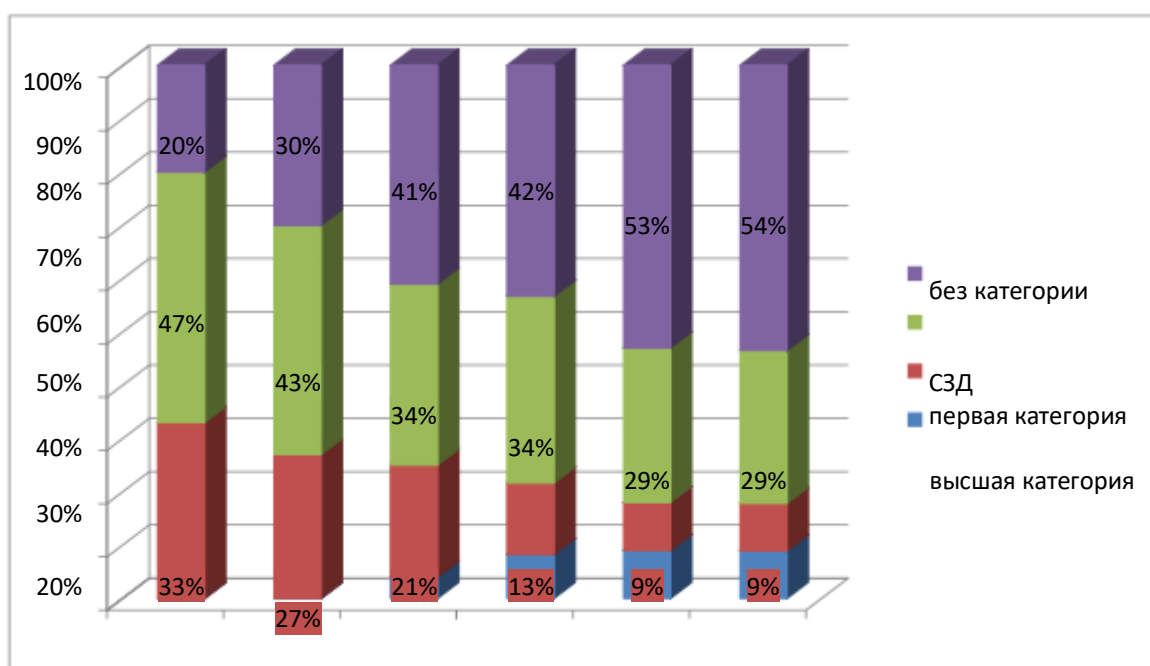
Курсы повышения квалификации в 2023 году прошли педагоги:

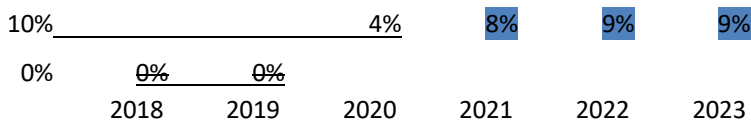
- на базе КРИППО – 4 педагогов;
- на образовательных платформах РФ – 10 педагогов;
- курсы профессиональной переподготовки – 4 педагога.

В 2023 году педагоги МБДОУ приняли участие:

- Большой этнографический диктант 2023 – 18 педагогов;
- Экодиктант 2023 – 10 педагогов;
- Тотальный тест «Доступная среда» - 12 педагогов;
- всероссийских творческих конкурсах «Творческая мастерская», «Осенний калейдоскоп», «Букетик для любимых мам», «Конкурс чтецов: Мамочка любимая моя!», «День матери: «Мамочка любимая», «Дары природы».

Сравнительный анализ распределения педагогов по квалификационным категориям 2018, 2019, 2020, 2021, 2022, 2023 года





Вывод: работа с педагогами в МБДОУ организована дифференцированно с учетом педагогического стажа, образования и уровня профессионального мастерства. Будет продолжена работа по повышению профессиональной компетенции педагогов в процессе реализации ФГОС ДО.

6. Оценка учебно-методического и библиотечно-информационного обеспечения

Целью методической работы в ДОУ является создание оптимальных условий для непрерывного повышения уровня общей и педагогической культуры участников образовательного процесса.

Участниками образовательного процесса (Закон Об образовании РФ, Типовое положение о дошкольном образовательном учреждении) являются: дети, педагоги и родители.

Задачи методической работы:

- Формирование инновационной направленности в деятельности педагогического коллектива, проявляющейся в систематическом изучении, обобщении и распространении педагогического опыта по внедрению достижения науки.
- Повышение уровня теоретической подготовки педагогов.
- Организация работы по изучению новых образовательных стандартов и программ.
- Обогащение педагогического процесса новыми технологиями, формами в обучении, воспитании и развитии ребенка.
- Организация работы по изучению нормативных документов. - Оказание научно-методической помощи педагогам на основе индивидуального и дифференцированного подхода (*по стажу, творческой активности, образованию, квалификации*).
- Оказание консультативной помощи в организации самообразования педагогов.

Все формы методической работы в ДОУ направлены на выполнение задач, сформулированных в Уставе, ООП ДО и годовом плане.

Обязательными в системе методической работы с кадрами в МБДОУ являются:

- семинары,
- семинары-практикумы,
- мастер-классы,
- педагогические тренинги,
- практические занятия, направленные на решение наиболее актуальных проблем воспитания и обучения детей дошкольного возраста,

- конкурсы,
- аукцион педагогических идей,
- просмотры открытых занятий и др.
- самообразование.

В ДОУ имеется необходимое методическое обеспечение: программы, методические пособия, дидактический материал. Имеется учебная, учебно-методическая и художественная литературы и учебно-наглядные пособия для обеспечения воспитательно-образовательного процесса в ДОУ. К учебному году фонд пополняется современной методической литературой, наглядными пособиями по различным образовательным областям программы, приобретается наглядный и демонстрационный материал.

В учреждении используются периодические издания для педагогов («Справочник музыкального руководителя», «Дошкольное воспитание», «Старший воспитатель», «Педагог-психолог» и др.)

Реализуемые инновационные технологии способствуют наиболее полному личностному развитию воспитанников, повышают их информативный уровень и совершенствуют творческое развитие детей, дают возможность педагогам реализовывать свой творческий потенциал.

В ДОУ имеются технические и коммуникативные ресурсы: игрушки и игровые предметы, дидактические игры, демонстрационный и раздаточный материал, репродукции картин и дидактических картинок, наборы музыкальных инструментов, аудиокассеты с записями музыки различных жанров, музыкальных сказок, аудиокассеты с записями музыки различных видов утренней гимнастики и физкультурных занятий, детская художественная литература.

Библиотечно-информационное обеспечение образовательного процесса ДОУ включает: наличие официального сайта ДОУ в сети Интернет.

С целью взаимодействия между участниками образовательного процесса (педагоги, родители, дети), обеспечения открытости и доступности информации о деятельности дошкольного образовательного учреждения, создан сайт ДОУ, на котором размещена информация, определённая законодательством. С целью осуществления взаимодействия ДОУ с органами, осуществляющими управление в сфере образования, с другими учреждениями и организациями, подключен Интернет, активно используется электронная почта, сайт.

Эффективность использования сайта: Размещение на сайте ДОУ информационных материалов о деятельности учреждения для широкого информирования родителей (законных представителей). Обеспечение публичной отчетности о деятельности ДОУ (отчет по самообследованию, родительские собрания, педсоветы и т.д.) Размещение на сайте консультативных материалов специалистов ДОУ.

Использование современных информационно-коммуникационных технологий в воспитательно-образовательном процессе: Программное обеспечение имеющихся компьютеров позволяет работать с текстовыми редакторами, с Интернет ресурсами, фото, видео материалами и пр.

Информационное обеспечение существенно облегчает процесс документооборота, составления отчетов, документов по различным видам деятельности ДООУ, проведения самообследования, самоанализа, мониторинга качества образования, использование компьютера в образовательной работе с детьми.

Участие педагогов в дистанционных конкурсах. Образовательный процесс становится более содержательным, интересным. Методическое обеспечение при использовании ИКТ направлено на оказание методической поддержки педагогам в использовании ИКТ, развитие их творческого потенциала.

В ДООУ имеются педагоги, организующие информационное пространство.

Для этого в ДООУ созданы необходимые условия:

- 4 компьютера, 3 ноутбука, 2 принтера;
- программное обеспечение — позволяет работать с текстовыми редакторами, интернет-ресурсами, фото-, видеоматериалами, графическими редакторами.

Вывод: Учебно-методическое, библиотечное информационное обеспечение на достаточном уровне, но не оптимальным.

Необходимо приобрести необходимое оборудование, доукомплектоваться методической литературой в соответствии с требованиями ФГОС.

6. Оценка материально-технической базы

Проектная мощность МБДООУ составляет 280 мест. Общая площадь территории — 8837,00 м², площадь здания — 2191,90 м². Здание учреждения 2-х этажное, построенное по типовому проекту, в котором расположены группы и служебные помещения. Здание МБДООУ размещено на внутриквартальной территории жилой застройки за пределами санитарно-защитных зон предприятий, сооружений. Здание ДООУ светлое, оснащено

центральной отоплением, водоснабжением и канализацией,

сантехническое

оборудование в удовлетворительном состоянии.

Территория дошкольного учреждения ограждена по всему периметру, имеются зеленые насаждения, ежегодно высаживаются деревья, кусты и цветы. Каждая группа имеет отдельный изолированный участок с игровым оборудованием. На территории МБДООУ имеется: спортивная площадка, теневые навесы, цветники, разметка по обучению детей ПДД.

В 2023 году функционировало 12 групповых помещений. На первом этаже находятся: 5 групповых помещений, музыкально-спортивный зал, медицинский блок, пищеблок, прачечная, кастаньянная, кабинеты специалистов. Все групповые помещения на первом этаже имеют отдельные выходы во двор. На втором этаже

расположены 7 групповых помещений, кабинет педагога-психолога и педагога дополнительного образования. Каждая группа на втором этаже имеет пожарный выход. Групповые помещения состоят из приемной, игровой комнаты, спальни, санузла, моечной.

Состояние материально-технического обеспечения соответствует педагогическим требованиям, уровню образования и санитарным правилам и нормам СанПиН.

Кабинеты и групповые помещения МБДОУ снабжены безопасной, необходимой мебелью и оборудованием. Пространство групп организовано в виде разграниченных центров, оснащенных развивающими материалами — книги, игрушки, материалы для творчества, оборудование для самостоятельной и совместной деятельности.

При создании предметно- развивающей среды в МБДОУ педагоги учитывают возрастные, индивидуальные особенности детей. Группы пополняются современным игровым оборудованием, современными учебными пособиями, новой детской мебелью.

В соответствии с требованиями ФГОС ДО развивающая предметно – пространственная среда в МБДОУ содержательно-насыщенная, трансформируемая, полифункциональная, вариативная, доступная и безопасная.

Насыщенность среды соответствует возрастным возможностям детей и содержанию программы.

Образовательное пространство оснащено средствами обучения и воспитания (в том числе техническими), соответствующими материалами, в том числе расходным, игровым, спортивным, оздоровительным оборудованием, инвентарём (в соответствии со спецификой программы).

Организация образовательного пространства и разнообразие материалов, оборудования и инвентаря (в здании и на участке) обеспечивают:

- игровую, познавательную, исследовательскую и творческую активность всех воспитанников, экспериментирование с доступными детям материалами (в том числе с песком и водой);
- двигательную активность, в том числе развитие крупной и мелкой моторики, участие в подвижных играх и соревнованиях;
- эмоциональное благополучие детей во взаимодействии с предметно- пространственным окружением;
- возможность самовыражения детей.

Одним из факторов, обеспечивающих нормальное развитие ребенка и достаточно высокий уровень сопротивляемости его организма к заболеваниям, является организация здорового питания. В МБДОУ выполняются следующие принципы рационального здорового питания детей:

1. Адекватная энергетическая ценность рационов, соответствующая энергозатратам детей.
2. Сбалансированность рациона по всем заменимым и незаменимым

пищевым факторам, включая белки и аминокислоты, пищевые жиры и жирные кислоты, различные классы углеводов, витамины, минеральные соли и микроэлементы.

3. Максимальное разнообразие рациона, являющееся основным условием обеспечения его сбалансированности, которое достигается путем использования достаточного ассортимента продуктов и различных способов кулинарной обработки.

- эмоциональное благополучие детей во взаимодействии с предметно-пространственным окружением;
- возможность самовыражения детей.

Одним из факторов, обеспечивающих нормальное развитие ребенка и достаточно высокий уровень сопротивляемости его организма к заболеваниям, является организация здорового питания.

В МБДОУ выполняются следующие принципы рационального здорового питания детей:

4. Адекватная энергетическая ценность рационов, соответствующая энерготратам детей.

5. Сбалансированность рациона по всем заменимым и незаменимым пищевым факторам, включая белки и аминокислоты, пищевые жиры и жирные кислоты, различные классы углеводов, витамины, минеральные соли и микроэлементы.

6. Максимальное разнообразие рациона, являющееся основным условием обеспечения его сбалансированности, которое достигается путем использования достаточного ассортимента продуктов и различных способов кулинарной обработки.

7. Адекватная технологическая и кулинарная обработка продуктов и блюд, обеспечивающая их высокие вкусовые достоинства и сохранность исходной пищевой ценности.

8. Исключение из рациона питания продуктов и блюд, способных оказывать раздражающее действие на слизистую органов пищеварения, а также продуктов, которые могли бы привести к ухудшению здоровья у детей с хроническими заболеваниями (*вне стадии обострения*) или компенсированными функциональными нарушениями органов желудочно-кишечного тракта (*щадящее питание*).

9. Учет индивидуальных особенностей детей (*в том числе непереносимость ими отдельных продуктов и блюд*).

10. Обеспечение санитарно-эпидемиологической безопасности питания, включающее соблюдение всех санитарных требований к состоянию пищеблока, поставляемым продуктам питания, их транспортировке, хранению, приготовлению и раздаче блюд.

Питание в учреждении осуществляется по 10-ти дневному циклическому меню. Ежедневно в меню включаются фрукты, соки, молоко. В основу меню вошли все необходимые пищевые продукты в соответствии с требованиями.

Административно-хозяйственная деятельность осуществлялась в соответствии с планом финансово-хозяйственной деятельности и сметой.

Оборудование использовалось рационально, проводился учёт материальных ценностей лицами, ответственными за сохранность имущества. Оформление отчетной документации по инвентарному учету, списанию материальных ценностей осуществлялось своевременно, согласно локальным документам. Выполнен и косметический ремонт лестничных маршей, тамбуров, холлов.

В МБДОУ созданы необходимые условия для обеспечения безопасности: установлена тревожная кнопка с выводом на пульт охраны, имеется план эвакуации людей при пожаре, инструкции, определяющие действия персонала по обеспечению быстрой эвакуации.

Дошкольное образовательное учреждение укомплектовано средствами противопожарной безопасности: огнетушителями, знаками ПБ, установлена автоматическая пожарная сигнализация.

В учреждении проводится работа по обеспечению антитеррористической безопасности: разработан Паспорт антитеррористической защищенности, действует контрольно-пропускной режим.

В 2023 году проведено дооснащение медицинского кабинета новым оборудованием.

Детский сад оснащён: 5 компьютеров, 2 ноутбука, проектор мультимедийный, которые имеют доступ к сети Интернет.

В 2023 году в дошкольном учреждении произведен косметический ремонт 10 групповых помещений, медицинского и процедурного кабинетов; произведена покраска лестничных переходов, игрового и спортивного оборудования, косметический ремонт и побелка веранд. Было закуплено новое игровое оборудование на участки, веранда, игровые наборы и центры для групповых помещений. Была проведена замена узла коммерческого учета тепловой энергии с установкой электромагнитного двухканального теплосчетчика КМ-5-2; монтаж системы видеонаблюдения; монтаж ворот двухстворчатых распашных с отдельно стоящей калиткой, оборудованной электромеханическим замком и видеодомофонной системой; произведен ремонт системы видеонаблюдения с заменой жесткого диска; была проведена проверка метрической системы; предоставлены услуги по испытаниям и измерениям электрооборудования и электроустановок. Были установлены противопожарные двери в медицинском кабинете, в 4х групповых помещениях, в прачечной.

Вывод: материально-техническая база МБДОУ соответствует действующим санитарным, строительным, противопожарным нормам и правилам, что позволило обеспечить процесс реализации образовательных программ, сохранять и поддерживать здоровье воспитанников. Развивающая предметно-пространственная среда достаточно мобильна и разнообразна, но, учитывая современные требования к образованию, требует периодического обновления и пополнения.

В ДОУ созданы безопасные условия для организации образовательной деятельности воспитанников и их физического развития: игровое оборудование имеет сертификаты качества, отвечает санитарно-

эпидемиологическим правилам и нормативам, гигиеническим, педагогическим и эстетическим требованиям, требованиям безопасности. Материально - техническая база ДОУ в отношении здания и помещений ДОУ находится в хорошем состоянии. Однако материально-техническую базу в отношении участков ДОУ необходимо пополнять и совершенствовать.

11. Оценка функционирования внутренней системы оценки качества образования

Система качества дошкольного образования в детском саду рассматривается как система контроля внутри ДООУ, которая включает в себя интегративные качества:

- качество методической работы;
- качество воспитательно-образовательного процесса;
- качество взаимодействия с родителями;
- качество работы с педагогическими кадрами;
- качество развивающей предметно-пространственной среды.

С целью повышения эффективности учебно-воспитательной деятельности применяется педагогический мониторинг, который дает качественную и своевременную информацию, необходимую для принятия управленческих решений.

В детском саду утверждено Положение о внутренней системе оценки качества образования.

Мониторинг качества образовательной деятельности в 2023 году показал хорошую работу педагогического коллектива по всем показателям.

Анкетирование родителей показало высокую степень удовлетворенности качеством предоставляемых услуг.

Внутренняя оценка осуществляется мониторингом, контрольными мероприятиями.

Контроль в МБДОУ осуществлялся с целью выявления уровня и системы работы дошкольного учреждения, оптимизации и координации работы всех структурных подразделений детского сада для обеспечения качества образовательного процесса.

Контроль осуществляется в соответствии с годовым планом в различных формах: оперативный, тематический, фронтальный, предупредительный, сравнительный, итоговый.

При этом использовались такие методы, как наблюдение и анализ, беседы, диагностика, проверка планов воспитательно-образовательной работы, работа с родителями.

В МБДОУ используются эффективные формы контроля:

- мониторинг: управленческий, медицинский, педагогический, психолого-педагогический,
- контроль состояния здоровья детей,
- маркетинговые исследования,
- социологические исследования семей

Контроль в МБДОУ начинается с руководителя и направлен на:

- эффективность воспитательно-образовательного процесса;
- охрану и укрепление здоровья воспитанников;
- соблюдение требований техники безопасности и охраны труда сотрудников;
- координацию работы кадров, аттестацию педагогов, повышение квалификации;

- осуществление взаимодействия с социумом
- организацию питания детей;
- осуществление административно-хозяйственной и финансовой деятельности.

Вопросы контроля рассматриваются на:

- Общих собраниях работников Учреждения,
- Педагогических советах.
- Совете родителей

С помощью тестов, анкет, бесед изучается уровень педагогической компетентности родителей, их взгляды на воспитание детей, их запросы, желания, потребность родителей в дополнительных образовательных услугах. Периодически изучая уровень удовлетворенности родителей работой ДОУ, корректируются направления сотрудничества с ними. В течение учебного года администрацией детского сада проводится анкетирование родителей с целью:

- выявления удовлетворенности родителей образовательной работой, качеством предоставления платных услуг;
- выявления удовлетворенности родителей качеством питания - изучения отношения родителей к работе ДОУ;
- выявление сильных и слабых сторон работы ДОУ.

Результаты опроса показывают удовлетворенность родителей качеством предоставляемых образовательных услуг, присмотром и уходом, питанием и т.д.

С целью информирования родителей об организации образовательной деятельности в ДОУ оформлены информационные стенды, проводятся совместные мероприятия детей и родителей, праздники, досуги, совместные образовательные проекты.

Вопросы контроля рассматриваются на Общих собраниях работников Учреждения, Советах педагогов.

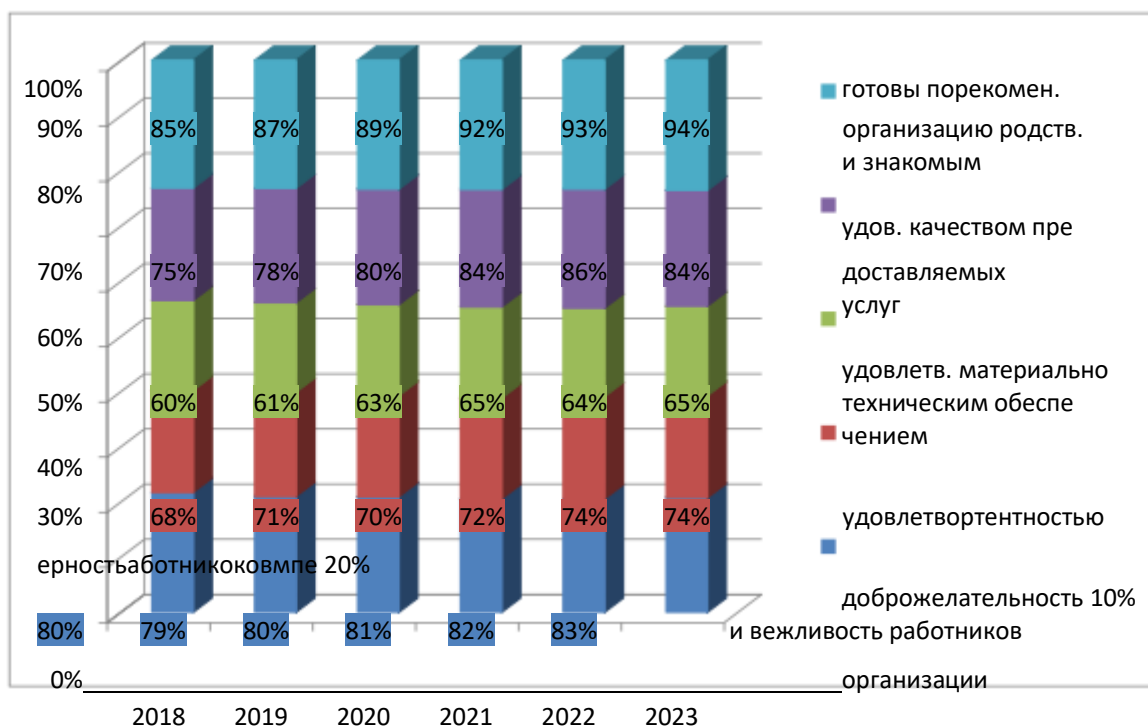
Мониторинг качества образовательной деятельности в 2023 году показал хорошую работу педагогического коллектива по всем показателям. Состояние здоровья и физического развития воспитанников удовлетворительное. 97% детей успешно усвоили образовательную программу дошкольного образования в своей возрастной группе. Воспитанники подготовительных групп показали высокие показатели готовности к школьному обучению.

В период с 21.11.2023 по 25.11.2023 в МБДОУ проводилось анкетирование родителей (законных представителей) воспитанников по вопросу оценки качества работы учреждения в 2023 году. Это позволило сделать выводы об уровне удовлетворенности предоставляемыми услугами, выявить проблемные моменты и принять своевременные меры по коррекции деятельности учреждения. В анкетировании приняло участие 190 родителя.

Формой отчета проведения мониторинга является аналитическая справка. По итогам мониторинга проводятся заседания Педагогического совета. По окончании учебного года, на основании аналитических справок по

итогах мониторинга, определяется эффективность проведенной работы, сопоставление с нормативными показателями, вырабатываются и определяются проблемы, пути их решения и приоритетные задачи МБДОУ для реализации в новом учебном году.

**Сравнительный анализ
результатов анкетирования родителей
о качестве предоставляемых образовательных услуг
2018, 2019, 2020, 2021, 2022, 2023 года**



Вывод: Система внутренней оценки качества образования функционирует в соответствии с требованиями действующего законодательства. В детском саду выстроена четкая система методического контроля и анализа результативности воспитательно-образовательного процесса по всем направлениям развития дошкольника и функционирования детского сада в целом.

МБДОУ в 2023 году показал хорошую работу педагогического коллектива по всем показателям. Состояние здоровья и физического развития воспитанников удовлетворительные. Большой процент детей успешно освоили образовательную программу дошкольного образования в своей возрастной группе. Воспитанники подготовительных групп показали высокие показатели готовности к школьному обучению. В течение года воспитанники МБДОУ успешно участвовали в конкурсах и мероприятиях различного уровня.

Анализ показателей указывает на то, что детский сад имеет достаточную инфраструктуру, которая соответствует требованиям СП 2.4.3648-20 «Санитарно-эпидемиологические требования к организациям

воспитания и обучения, отдыха и оздоровления детей и молодежи» и позволяет реализовывать образовательные программы в полном объеме в соответствии с ФГОС ДО. Дошкольное учреждение укомплектовано достаточным количеством педагогических и иных работников, которые регулярно проходят курсы повышения квалификации, что обеспечивает результативность образовательной деятельности.

На базе МБДОУ функционирует консультативный пункт, который осуществляет психолого-педагогическую, коррекционную помощь воспитанникам и их родителям (законным представителям). Консультационный центр работает 2 раза в месяц (вторая и четвертая среда месяца) с 15.00 до 17.00, а также по запросам родителей (законных представителей) воспитанников. Консультационная помощь оказывается как в очном, так и дистанционном формате (через сайт образовательной организации, через мессенджеры Viber и WhatsApp), также консультация возможна в телефонном режиме.

По результатам проведения независимой оценки качества условий осуществления образовательной деятельности организаций, осуществляющих образовательную деятельность в 2023 году, МБДОУ г. Керчи РК «Детский сад № 15 «Дельфин» по всем показателям была оценена положительно. На основе полученных данных был составлен и реализован план по устранению недостатков выявленных в ходе независимой оценки качества условий оказания услуг: осуществление контроля за санитарным состоянием помещений МБДОУ. Намечены планы по созданию условий доступности территории и помещений для детей с инвалидностью.

II. РЕЗУЛЬТАТЫ АНАЛИЗА ПОКАЗАТЕЛЕЙ ДЕЯТЕЛЬНОСТИ за 2023 год

N п/п	Показатели	Единица измерения	Значение показателя
1.	Образовательная деятельность		
1.1.	Общая численность воспитанников, осваивающих образовательную программу дошкольного образования, в том числе:	человек	219
1.1.1.	В режиме полного дня (8 – 12 часов)	человек	219
1.1.2.	В режиме кратковременного пребывания (3 - 5 часов)	человек	0
1.1.3.	В семейной дошкольной группе	человек	0
1.1.4.	В форме семейного образования с психолого-педагогическим сопровождением на базе дошкольной образовательной организации	человек	0
1.2.	Общая численность воспитанников в возрасте до 3 лет	человек	21
1.3.	Общая численность воспитанников в возрасте от 3 до 8 лет	человек	198

1.4.	Численность/удельный вес численности воспитанников в общей численности воспитанников, получающих услуги присмотра и ухода:	человек/ %	219/100%
1.4.1.	В режиме полного дня (8 – 12 часов)	человек/ %	219/100%
1.4.2.	В режиме продленного дня (12 - 14 часов)	человек/ %	0/0%
1.4.3.	В режиме круглосуточного пребывания	человек/ %	0/0%
1.5.	Численность/удельный вес численности воспитанников с ограниченными возможностями здоровья в общей численности воспитанников, получающих услуги:	человек/ %	1/0,4%
1.5.1.	По коррекции недостатков в физическом и (или) психическом развитии	человек/ %	0/0%
1.5.2.	По освоению образовательной программы дошкольного образования	человек/ %	215/100%
1.5.3.	По присмотру и уходу	человек/ %	215/100%
1.6.	Средний показатель пропущенных дней при посещении дошкольной образовательной организации по болезни на одного воспитанника	дней	5
1.7.	Общая численность педагогических работников, в том числе:	человек	23
1.7.1.	Численность/удельный вес численности педагогических работников, имеющих высшее образование	человек/%	11/48%
1.7.2.	Численность/удельный вес численности педагогических работников, имеющих высшее образование педагогической направленности (профиля)	человек/%	11/48%
1.7.3.	Численность/удельный вес численности педагогических работников, имеющих среднее профессиональное образование	человек/%	12/52%
1.7.4.	Численность/удельный вес численности педагогических работников, имеющих среднее профессиональное образование педагогической направленности (профиля)	человек/%	12/52%
1.8.	Численность/удельный вес численности педагогических работников, которым по результатам аттестации присвоена квалификационная категория, в общей численности педагогических работников, в т.ч.:	человек/%	5/22%
1.8.1.	Высшая	человек/%	2/9%
1.8.2.	Первая	человек/%	3/13%
1.9.	Численность/удельный вес численности педагогических работников в общей численности педагогических работников, педагогический стаж работы которых составляет:		
1.9.1.	До 5 лет	человек/%	3/13%
1.9.2.	Свыше 30 лет	человек/%	7/30%

1.10.	Численность/удельный вес численности педагогических работников в общей численности педагогических работников в возрасте до 30 лет	человек/%	2/9%
1.11.	Численность/удельный вес численности педагогических работников в общей численности педагогических работников в возрасте от 55 лет	человек/%	4/17%
1.12.	Численность/удельный вес численности педагогических административно-хозяйственных работников, прошедших за последние 5 лет повышение квалификации/профессиональную переподготовку по профилю педагогической деятельности или иной осуществляемой в образовательной организации деятельности, в общей численности педагогических административно-хозяйственных работников	человек/%	27/100%
1.13.	Численность/удельный вес численности педагогических административно-хозяйственных работников, прошедших повышение квалификации по применению в образовательном процессе федеральных государственных образовательных стандартов в общей численности педагогических административно-хозяйственных работников	человек/%	25/93%
1.14.	Соотношение "педагогический работник/воспитанник" в дошкольной образовательной организации	человек/человек	23/234
1.15.	Наличие в образовательной организации следующих педагогических работников:		
1.15.1.	Музыкального руководителя	да/нет	да
1.15.2.	Инструктора по физической культуре	да/нет	да
1.15.3.	Учителя-логопеда	да/нет	нет
1.15.4.	Логопеда	да/нет	нет
1.15.5.	Учителя-дефектолога	да/нет	нет
1.15.6.	Педагога-психолога	да/нет	да
2.	Инфраструктура		
2.1.	Общая площадь помещений, в которых осуществляется образовательная деятельность, в расчете на одного воспитанника	м ²	5,4
2.2.	Площадь помещений для организации дополнительных видов деятельности воспитанников	м ²	4,0
2.3.	Наличие физкультурного зала	да/нет	нет
2.4.	Наличие музыкального зала	да/нет	да
2.5.	Наличие прогулочных площадок, обеспечивающих физическую активность и разнообразную игровую деятельность воспитанников на прогулке	да/нет	да

Общий вывод: Учреждение функционирует в соответствии с нормативными документами в сфере образования Российской Федерации. Механизм управления определяет его стабильное функционирование.

Образовательная деятельность осуществляется в соответствии с Основной образовательной программой МБДОУ г. Керчи РК «Детский сад № 15 «Дельфин», направлена на разностороннее развитие детей дошкольного возраста. Результаты самообследования деятельности МБДОУ позволяют сделать вывод о том, что в ДОУ созданы все условия для качественной реализации ООП ДО.

В Учреждении осуществление образовательной деятельности по дополнительным общеразвивающим программам проходит в соответствии с нормативными документами в сфере образования Российской Федерации.

Педагогическим коллективом соблюдаются требования к психолого-педагогическому обеспечению. Уровень психолого-педагогической компетентности педагогического коллектива, позволяет ответственно реализовывать основную общеобразовательную программу и выполнять требования к психолого-педагогическому обеспечению.

Медико-социальное обеспечение соответствует Федеральному государственному образовательному стандарту к условиям реализации основной общеобразовательной программы дошкольного образования. В Учреждении имеется база данных о состоянии здоровья, индивидуальных психофизиологических особенностях детей.

Финансовая деятельность направлена на создание условий, обеспечивающих безопасное проведение образовательного процесса. Администрация Учреждения проводит работу по рациональному расходованию бюджетных и внебюджетных средств.

Уровень образования и квалификации педагогического коллектива позволяет реализовывать основную общеобразовательную программу дошкольного образования МБДОУ. В Учреждении созданы условия, обеспечивающие повышение мотивации участников образовательного процесса на личностное саморазвитие, самореализацию, самостоятельную творческую деятельность.

Методическое обеспечение отвечает ФГОС ДО к условиям реализации основной общеобразовательной программы дошкольного образования.

Библиотечно-информационное обеспечение отвечает ФГОС ДО к условиям реализации основной общеобразовательной программы дошкольного образования. Однако необходимо уделить внимание выполнению требований к информационному обеспечению: пополнить количество ноутбуков, мультимедийную установку, МФУ и др. Материально-техническая база Учреждения находится в удовлетворительном состоянии.

Анализ показателей указывает на то, что дошкольное учреждение имеет достаточную инфраструктуру, которая соответствует требованиям СП 2.4.3648-20 «Санитарно-эпидемиологические требования к организациям воспитания и обучения, отдыха и оздоровления детей и молодежи» и позволяет реализовывать образовательные программы в полном объеме в

соответствии с ФГОС ДО.

Детский сад укомплектован достаточным количеством педагогических и иных работников, которые регулярно проходят повышение квалификации, что обеспечивает результативность образовательной деятельности.

Динамика развития в сравнении с предыдущим отчетным периодом:
Коллектив добился определенных результатов в обучении и воспитании детей. Дошкольное учреждение обеспечивает выполнение ФГОС ДО по пяти образовательным областям. Средний балл по всем направлениям составляет примерно 95-97%.

Успехи, достижения, проблемы в работе коллектива:

Результаты деятельности МБДОУ г. Керчи РК «Детский сад № 15 «Дельфин» за 2023 учебный год показали, что основные годовые задачи выполнены. Существенным достижением в деятельности педагогического коллектива стало значительное повышение методической активности педагогов. Результаты диагностики воспитанников свидетельствуют о стабильной положительной динамике в усвоении основной образовательной программы дошкольного образования. Количество детей–участников различных выставок, конкурсов, концертов, остается стабильно высоким. В МБДОУ сложился перспективный, творческий коллектив педагогов, имеющих потенциал к профессиональному развитию. С каждым годом повышается заинтересованность родителей эффективной образовательной деятельности в дошкольном учреждении. Развивающая предметно–пространственная среда значительно пополнилась игровым оборудованием, спортивным инвентарем, материалами для занятий математикой, конструированием, развитием речи и другими средствами организации образовательного процесса в соответствии с требованиями ФГОС ДО.

Результаты самообследования деятельности ДОУ позволяют сделать вывод о том, что в ДОУ созданы условия для реализации ФОП ДО детского сада, однако они требуют дальнейшего дополнительного оснащения и обеспечения.

Для Дальнейшего совершенствования педагогического процесса основной целью считать следующее:

Цель:

Проектирование образовательного пространства ДОУ, Повышение уровня профессиональной компетентности педагогов, их мотивации на самосовершенствование в условиях работы по ФГОС ДО и профессионального стандарта педагога.

Задачи:

-продолжать повышать уровень профессиональных знаний и умений педагогов соответствии с ФГОС ДО и профессиональным стандартом;

-усилить работу по сохранению и укреплению здоровья участников воспитательно-образовательного процесса, продолжить внедрение здоровьесберегающих технологий;

-формировать систему эффективного взаимодействия с семьями воспитанников.

ДОКУМЕНТ ПОДПИСАН
ЭЛЕКТРОННОЙ ПОДПИСЬЮ

СВЕДЕНИЯ О СЕРТИФИКАТЕ ЭП

Сертификат 294690421595703939189969587970239985033448730043

Владелец Топольская Марина Вадимовна

Действителен с 14.06.2024 по 14.06.2025